



2023

**VÝROČNÍ ZPRÁVA 2023**  
**MEZINÁRODNÍ CENA VÉVODY Z EDINBURGHU**

# OBSAH

1. [Úvod](#)
2. [O programu](#)
3. [Co jsme dokázali v roce 2023](#)
4. [Naši partneři a podporovatelé](#)
5. [Náš tým](#)
6. [Seznam zapojených institucí](#)
7. [Finance](#)



# 01

# ÚVOD





„Smyslem vzdělávání je přimět žáky a studenty k zážitkům, které formují jejich hodnoty... a zajistit přetrvávání těchto vlastností: podnikavost, zvědavost, nezdolnost, houževnatost a zejména sounáležitost.“

### **Kurt Hahn**

německý pedagog, spoluzakladatel  
Mezinárodní ceny vévody z Edinburghu





Program The Duke of Edinburgh International Award (Mezinárodní cena vévody z Edinburghu, DofE) založili roku 1956 Jeho královská Výsost princ Philip, vévoda z Edinburghu, manžel britské královny Alžběty II. a německý pedagog a propagátor zážitkové pedagogiky Kurt Hahn. Prince Philipa pojilo s Kurtem Hahnem přátelství, které trvalo již od doby princových studií na internátní škole Gordonstoun ve Velké Británii. Hned od začátku byl stanoven jeden ze základních principů programu, a to výzva, kterou lze vytrvalostí a odhodláním překonat. Od roku 1958 se DofE otevřelo také dívkám a začalo se šířit po celém světě. Naplnila se tím hlavní myšlenka prince Philipa umožnit všem mladým lidem bez rozdílu jejich osobní rozvoj a růst.

## Jeho královská Výsost princ Philip, vévoda z Edinburghu



Jeho královská Výsost princ Edward je nejmladším synem královny Alžběty II. a prince Philipa, vévody z Edinburghu. Společně se svojí manželkou, vévodkyní Sophií, aktivně podporují velké množství charit, některé z nich dokonce sami založili. Vévoda je nadšeným podporovatelem především organizací, které se starají o mladé lidi, a Mezinárodní cena vévody z Edinburghu tvoří velkou část princovy agendy. Jak sám řekl, je takřka součástí jeho DNA. Už jako mladý student získal zlatou úroveň a na plnění programu dodnes rád vzpomíná. V dubnu 2021 převzal vedení organizace a naplno se věnuje jejímu rozvoji po celém světě. Vévoda se osobně angažuje v podpoře a začlenění sociálně znevýhodněných mladých lidí do programu.

## Jeho královská Výsost princ Edward



## Jiří Zrůst

předseda správní rady Mezinárodní ceny vévody z Edinburghu v České republice



Vážení přátelé a podporovatelé DofE,

rok 2023 byl opět pro naši organizaci jedinečný a nabitý událostmi.

Znovu se nám podařilo dosáhnout našich cílů a přiblížili jsme se k magické hranici 10 000 účastníků, kteří vstoupí do programu za rok. Přidalo se k nám 60 nových škol a dalších vzdělávacích institucí, čímž narostl jejich celkový počet na 350. Proškolili jsme dalších 670 učitelů a vedoucích, jejich komunita tak čítá již téměř 2 000 pedagogů, kteří pomáhají účastníkům splnit jejich cíle či je provázejí během dobrodružných expedic. Ocenili jsme píli a snahu 1 778 mladých lidí ze všech krajů České republiky na 20 slavnostních ceremoniích, ta zlatá se opět konala ve Valdštejnském paláci v Praze.

Rok 2023 byl také ve znamení návštěvy Jeho královské Výsosti prince Edwarda, vévody z Edinburghu. Ta se konala 23.–25. 5. 2023. Byla to mimořádná a dlouho připravovaná akce se skvělými ohlasy. Princ Edward zasadil poslední, stý strom v Aleji prince Philipa, osobně se setkal s prezidentem ČR Petrem Pavlem, poslanci Parlamentu ČR a ministrem školství, s nimiž diskutoval

o tématech podpory neformálního vzdělávání, a zejména měl příležitost pohovořit s mnoha účastníky programu DofE a slyšet, co jim jeho realizace přináší. Na slavnostní galavečeři pak poděkoval všem individuálním a firemním podporovatelům, kteří organizaci dlouhodobě pomáhají.

Vedle tohoto vzácného okamžiku, který byl zároveň oceněním jedinečné práce našeho týmu, jsme dále rozvíjeli speciální projekt Stand By Me / Stojím při Tobě na podporu dětí, které musely utéct před válkou na Ukrajině, či těch jinak znevýhodněných. Projekt naplňuje hlavní poslání DofE, a to umožnit osobní rozvoj všem mladým lidem bez rozdílu. Zároveň jim pomáhá s úspěšnou integrací do společnosti a školních kolektivů.

Vážení přátelé a podporovatelé DofE, dovolte mi, abych Vám všem poděkoval za Vaši unikátní podporu Mezinárodní ceny vévody z Edinburghu v České republice. Jsem za to velmi rád.

S úctou,  
Jiří Zrůst



# 0 PROGRAMU

# ÚROVNĚ PROGRAMU



Mezinárodní cena vévody z Edinburghu (DofE) je celosvětově rozšířený program neformálního vzdělávání, který je určený pro všechny mladé lidi ve věku 14–24 let\*.

Program je naprosto jedinečný v tom, že se do něj může zapojit každý mladý člověk bez ohledu na školní výsledky, sociální zázemí, fyzickou kondici či jiné okolnosti. Každý účastník si s pomocí dospělého mentora sestavuje svůj vlastní individuální program osobního rozvoje.

Ve třech aktivitách (pohyb, dovednost, dobrovolnictví) si účastník stanoví přesné cíle, kterých chce v určeném čase dosáhnout. Čtvrtou aktivitou je pak týmová expedice v přírodě. Délka programu se odvíjí od zvolené úrovně: bronzová, stříbrná, zlatá. Kdo vytrvá, získá na závěr prestižní certifikát, jež uznává mnoho univerzit a zaměstnavatelů po celém světě. Převzme zodpovědnost za vlastní rozvoj, posílí samostatnost, prověří vůli a odhodlání, použije a zlepší své dovednosti a stane se platným členem své místní komunity.

\* Pro žáky základních škol je v ČR možné začít bronzovou úroveň již ve 13 letech.



# AKTIVITY PROGRAMU



## POHYB

Zlepšení fyzické kondice



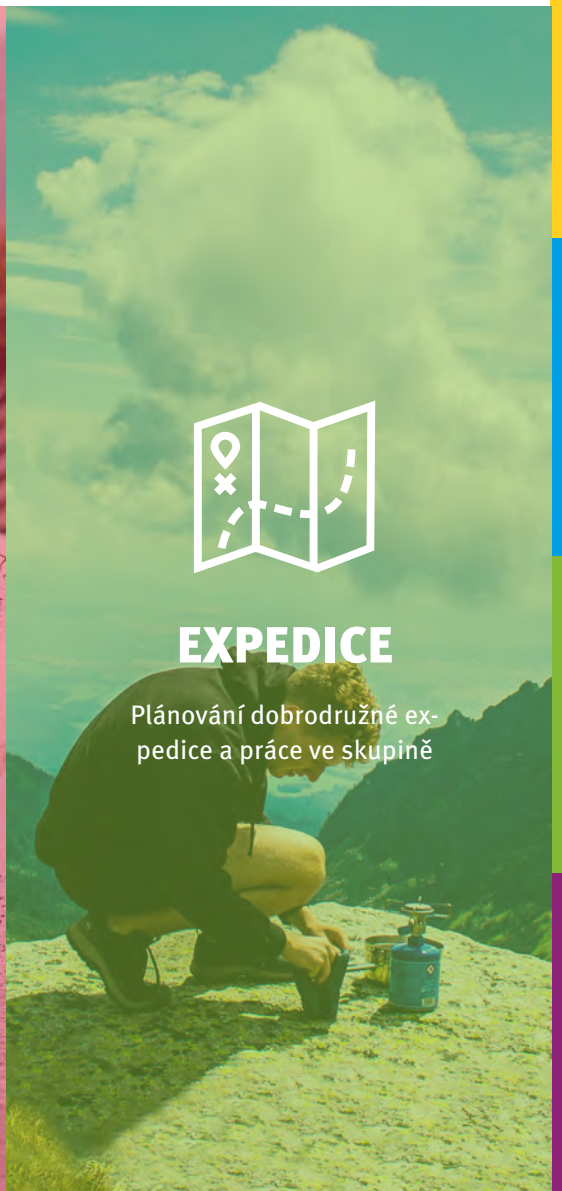
## DOVEDNOST

Rozvíjení zájmů, kreativity, praktických dovedností



## DOBROVOLNICTVÍ

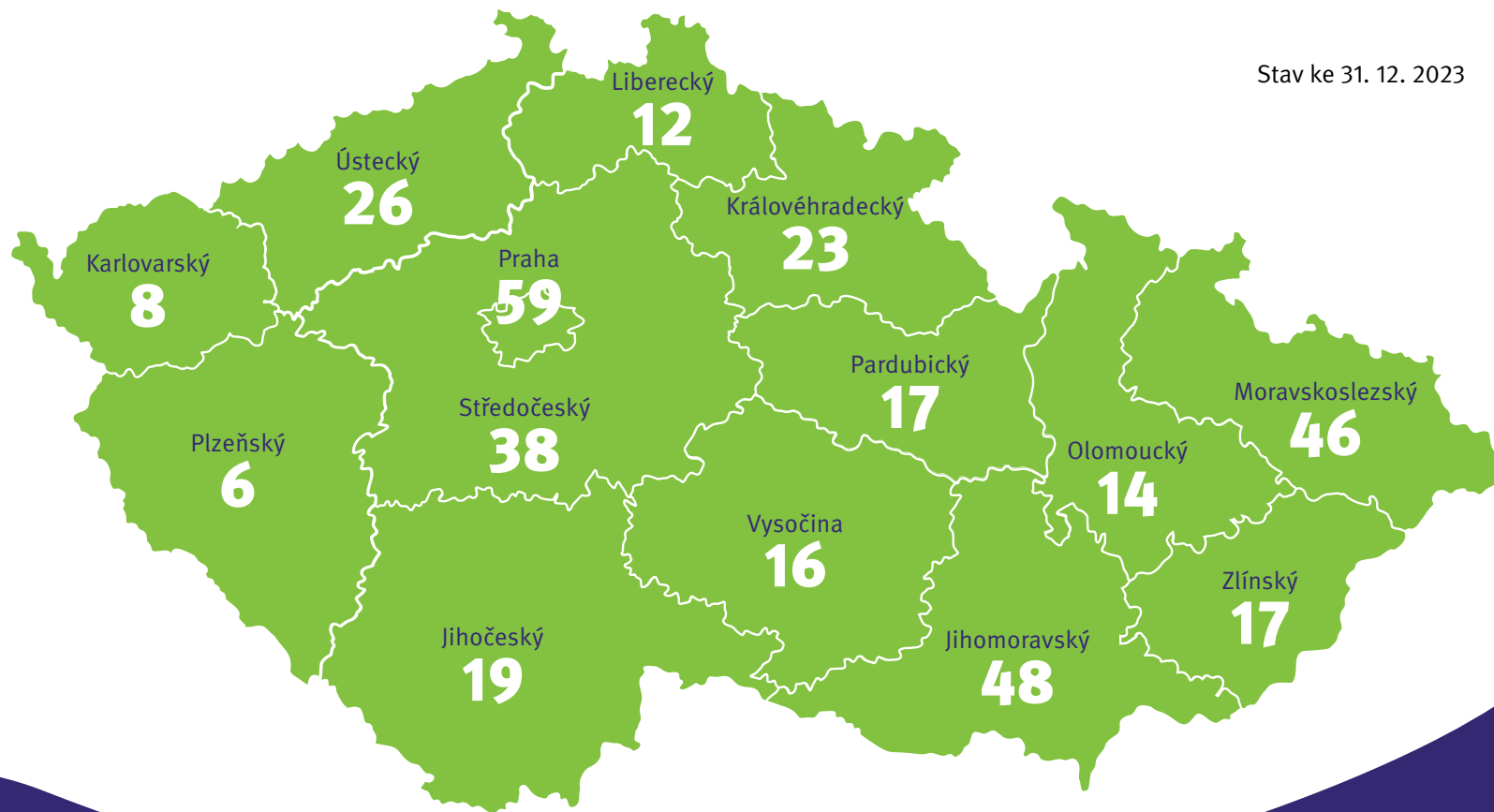
Pomoc svému okolí a komunitě



## EXPEDICE

Plánování dobrodružné expedice a práce ve skupině

# NAJDETE NÁS PO CELÉ ČR



**349**

INSTITUCÍ

**48**

Základní  
školy

**253**

Střední  
školy

**13**

Dětské domovy  
a výchovné  
ústavy

**15**

Domy dětí  
a mládeže  
a střediska  
volného času

**2**

Sportovní  
kluby

**17**

Neziskové  
organizace  
a další instituce

**1**

Vysoké  
školy

# CESTA DofE

Naším posláním je připravit na budoucnost každého mladého člověka bez rozdílu. Snižujeme zásadní nerovnosti ve vzdělávání. Dáváme mladým odvahu zkusit něco nového a přijmout výzvu. Posilujeme well-being všech zapojených. Učíme dospělé učit jinak.



*„DofE je skvělá cesta, na které se dítě může rozvíjet v tom, co ho baví, s jasně definovaným cílem. Naučí se pravidelně věnovat všem vybraným činnostem a s podporou vedoucích dosáhne svých cílů. Expedice je nezapomenutelnou zkušeností, jak se o sebe postarat v terénu a spolupracovat v týmu.“*

**Soňa Šípová**  
Koordínátorka, SOŠ Drtinova, Praha



# DOBROVOLNICTVÍ

Pomoc druhým, sounáležitost a odpovědnost jsou hodnoty, kterým DofE věří. Proto je nedílnou součástí programu také dobrovolnictví, které mladým lidem umožňuje vyzkoušet si nové sociální role a zjistit, jak důležité je pomáhat druhým.

Zkušenost s dobrovolnictvím nejenže pomáhá rozvíjet dovednosti a sebevědomí mladých lidí, ale také posiluje jejich vztah k okolní komunitě a zvyšuje jejich schopnost naslouchat a pomoci řešit potřeby druhých. Dobrovolnictví prostřednictvím programu DofE se tak stává klíčovým prvkem v jejich osobním rozvoji a formování smyslu pro solidaritu a společenskou odpovědnost.

Ve spolupráci s Mezinárodní nadací (IAF) jsme v roce 2021 uskutečnili výzkum SROI (Social Return on Investment), který zjišťuje společenskou návratnost investice do DofE. Z výzkumu například vyplynulo, že 72 % absolventů pokračuje v dobrovolnictví i po ukončení programu.

**71 000+**

V roce 2023 odpracovali účastníci dohromady více než 71 000 dobrovolnických hodin (což je 2 958 dnů nebo více než 8 let).

**71 %**

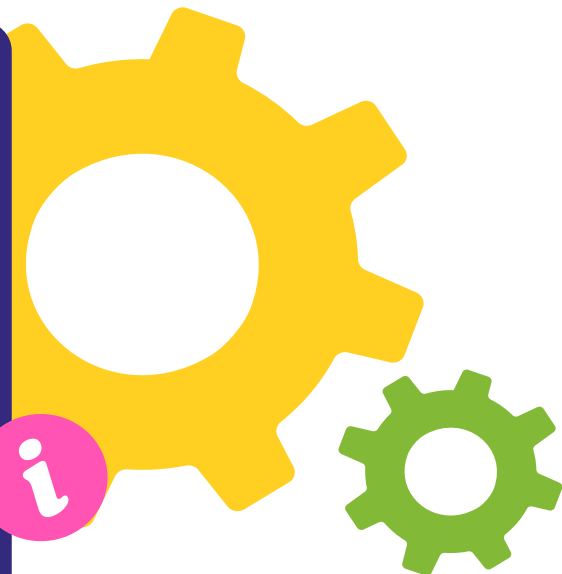
absolventů programu tvrdí, že díky absolvování DofE budou více pomáhat ostatním.

**75 %**

absolventů tvrdí, že jejich dobrovolnictví mělo pozitivní vliv jak na ně samotné, tak na širší komunitu.



# PŘÍNOSY DofE



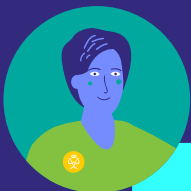
**75,6 %**  
Moje dobrovolnictví mělo pozitivní vliv jak na mě, tak na širší komunitu

**63 %**  
Díky DofE jsem získal/a nové přátele

**77,8 %**  
Zlepšily se mé schopnosti pracovat v týmu

**71,8 %**  
Zlepšily se mé schopnosti řešit problémy

**72,4 %**  
Věřím, že mohu přispět ke změně v mém okolí



*„Díky dobrovolnictví jsem přišel na to, jak je důležité se starat o naši planetu, a jsem rád, že jsem z přírody odnesl více než 15 kg odpadu.“*

**Martin, absolvent bronzové úrovně, Třinec**



*„Rozhodla jsem se pro učení angličtiny, turistiku a dobrovolnictví v nemocnici. Nejpřínosnější pro mě byla rozhodně pomoc v nemocnici. Více než čtení pohádek pacientům mi přineslo povídání s nimi. Navěky mě poznamenaly příběhy těžkých životů. Došlo mi, jak moc dobře se mám, už ‚jen‘ proto, že jsem zdravá.“*

**Anežka, absolventka bronzové úrovně, Třinec**



*„Myslím, že tato aktivita mě hodně naučila. Zjistila jsem, že senioři jak v odlehčovací službě, tak v domovech seniorů se často cítí osamělí a udělá jim ohromnou radost, když si za nimi někdo přijde jen tak popovídat. Podle slov ošetřovatelek se na mé návštěvy vždycky moc těšili a i já vidím, že to má cenu. Rozhodně tam budu docházet i nadále, protože vím, že by všechny mrzelo, kdybych přestala, a mě vždycky potěší, když můžu někomu udělat radost. Zároveň mě dobrovolnictví ohromně posunulo, zlepšila jsem se v komunikaci s cizími lidmi, mám větší trpělivost a ke konci jsem už skoro vůbec nebyla nervózní. V cíli mám zapsáno, že se seniory budu hrát hry, ale každá paní si se mnou chtěla spíš povídat, chtěla vědět, co se ‚tam venku‘ děje a jak to teď vypadá ‚mezi těmi mladými‘.“*

**Andrea Olejníková, absolventka bronzové úrovně,  
Gymnázium Petra Bezruče, Frýdek-Místek**

*„Ze začátku mě to vůbec nebavilo, ale nakonec to pro mě byla nejpřínosnější aktivita ze všech. Když v zimě sbíráte zadarmo rozmočené kusy kartonu, hodně si toho uvědomíte. Od té doby poctivě třídím odpad a také občas venku nějakou tu plechovku vezmu a vyhodím.“*

**Daniel, absolvent stříbrné úrovně, Moravský Krumlov**





# EXPEDICE

Při jaké příležitosti mohou mladí lidé získat nové poznatky o přírodě, životním prostředí a jeho ochraně neotřelým způsobem? Ano, hádáte správně, během expedice, která probíhá na každé úrovni programu DofE.

Nejenže se účastníci vydávají za dobrodružstvím do přírody zažít něco nového, přečkat noc ve stanu, uvařit si na ohni či na vařiči. Celou expedici si také plánují sami, pouze pod dohledem svých vedoucích. Mají tak ve svých rukou naplánování trasy, po které následně putují, nákup potravin a sestavení jídelníčků, vybavení lékárničky, zorganizování dopravy na místo expedice a mnoho dalšího. Během procesu příprav se tak mladí lidé přirozeným způsobem zlepšují v týmové spolupráci, komunikaci, time managementu, objevují své týmové role a rozvíjejí řadu dalších soft skills.

A co teprve, když jsou přípravy u konce a expedice může začít? Pozorování noční oblohy, odpojení od digitálních technologií, setkání se srnkou na rozkvetlé louce, poslouchání zpěvu ptáků, posezení s přáteli kolem ohně. Ale i velká zima či vysoké teploty, letní bouřka, nekonečné kilometry v nohou, puchýře, těžký batoh, blátivá cesta. Nevšední zážitky, které si budou mladí lidé pamatovat do konce života, díky nimž vykročí ze své komfortní zóny, překonají se a poznají své spolužáky a kamarády zase trochu jinak. To vše přináší expedice!





## A jaká dobrodružství zažili v roce 2023 naši účastníci?

### Dětský domov se školou Bystřice pod Hostýnem

Dofáci z Dětského domova se školou v Bystřici pod Hostýnem podnikli environmentální expedici v rámci projektu Kůrovec v Hostýnských vrších. Expedici předcházela projektový den, kdy se účastníci seznámili s životním cyklem škůdce a se způsobenými škodami v okolí Tesáku. Cílem expedice byl průzkum lesa poškozeného kůrovcem a umístění informační tabule na vyhlídce Ski areálu Tesák.



### Sunny Canadian International School

Až do dalekého Nepálu se vydali zlatí expedičníci ze Sunny Canadian International School. Nejenže dofáci zvládli náročný nepálský trek, ale po expedici se také zapojili do pomoci místním obyvatelům, a spojili tak expedici a dobrovolnickou činnost. Navštívili děti ve dvou školách, darovali jim učební pomůcky a rovněž pomohli s prací na poli a úklidem vesnice.



### Masarykovo gymnázium Vsetín

Na bronzovou expedici vyrazila také skupina dofaček z Masarykova gymnázia Vsetín s prozaickým názvem „Céřečky z Valašska“. Dvoudenní expedice se uskutečnila na jižní Moravě v Lednicko-valtickém areálu. Cílem expedice bylo vytvořit zajímavou fotoreportáž a následně ji prezentovat při náboru nových členů. Holky cíl splnily na jedničku!





03.

CO JSME SPOLEČNĚ  
DOKÁZALI V ROCE 2023





# V ROCE 2023 JSME NAPOČÍTALI

**9 200**

účastníků plnilo program

**1 778**

absolventů programu DofE  
za rok 2023

**5 200+ NOVÝCH  
ÚČASTNÍKŮ**

vstoupilo do DofE  
v roce 2023

V roce 2023 se zapojilo  
**60 NOVÝCH  
INSTITUCÍ**

**349**

DofE  
center

Vedoucí vykonali

**120 000**

dobrovolnických hodin  
mentorováním účastníků

**71 450**

dobrovolnických hodin  
odpracovali mladí lidé

**670**

vedoucích bylo proškoleno  
a přidalo se tak ke komunitě

**1650**

aktivních dobrovolníků  
z celé ČR

Vedoucí na expedicích  
vykonali

**43 000**

dobrovolnických hodin

Účastníci DofE strávili letos přes

**8 000 DNÍ  
NA 1 120  
EXPEDICÍCH**



# NÁVŠTĚVA JEHO KRÁLOVSKÉ VÝSOSTI PRINCE EDWARDA, VÉVODY Z EDINBURGHU



Princ Edward navštívil Českou republiku již počtvrté, tentokrát ho čekal bohatý třídní program. V jeho průběhu zasadil ve Vestci u Prahy poslední strom v Aleji prince Philipa, která vznikla v roce 2022 u příležitosti nedožitých 100. narozenin jeho otce. Při této příležitosti se princ Edward také potkal s desítkami mladých lidí, kteří jsou zapojeni do programu DofE. Následovalo setkání s prezidentem Petrem Pavlem, při němž se hovořilo o neformálním vzdělávání a podpoře mladých lidí prostřednictvím Mezinárodní ceny vévody z Edinburghu.

Nejdůležitějším bodem princova třídního programu v Česku byla Zlatá ceremonie, která se i v roce 2023 uskutečnila v krásných prostorách Valdštejnského paláce, sídla Senátu Parlamentu České republiky. Jeho královská Výsost předala ocenění 42 absolventům programu DofE za rok 2022.



## Alej prince Philipa ve Vestci u Prahy



## British Embassy Youth Reception



## Gala Dinner v Lobkowiczském paláci



## Zlatá ceremonie v Senátu PČR





# VZDĚLÁVÁNÍ PEDAGOGICKÝCH PRACOVNÍKŮ

V minulém roce jsme rozšířili a automatizovali celou školicí infrastrukturu. Vzhledem k akvizici vysokého počtu nových center bylo nezbytné plně automatizovat školicí procesy. Zároveň došlo ke kompletní revizi e-learningu ke všem prezenčním školením. Výsledkem bylo převedení e-learningu z platformy Edunio na současný modul LearnDash, který nám umožňuje flexibilní editaci a rozšíření interakce v rámci školení. Díky kompletní automatizaci, jsme byli schopni snadno odbavit přes 70 celodenních školení za rok. V říjnu jsme navíc představili zbrusu nový kurz Rozvoj klíčových dovedností pedagogických pracovníků v rámci programu neformálního vzdělávání DofE. Toto školení učí koordinátory a vedoucí, jak používat vybrané techniky pro zlepšení koordinace DofE programu. Představuje metody reflexe a well-beingu, které lze aplikovat v praxi. V neposlední řadě se účastníci školení naučí, jak účinně a efektivně propagovat DofE program na svém centru.





# DofE LEADER CAMP 2023

Duben jsme uzavřeli naším tradičním každoročním vzdělávacím pobytem pro vedoucí a koordinátory v prostorách školy Open Gate v Babicích u Prahy. Třídenní akce se zúčastnilo více než 100 pracovníků s mládeží z celé České republiky, kterým jsme nabídli 6 různých kurzů a workshopů (mj. Prevence stresu a vyhoření od lektorů Nevypusť duši, Metodika rozvoje měkkých dovedností od Schola Empirica nebo workshopy zaměřené na plánování a financování expedic). Letošním cílem DofE Leader Campu bylo zlepšit u účastníků schopnosti mentoringu, well-beingu a nastavování cílů. Všechny tyto kompetence jsou nezbytné pro správné a kvalitní vedení účastníků programu a pro moderní způsob výuky na školách. Pestrý program byl doprovázen outdoorovými aktivitami a samozřejmě nemohly chybět ani osobnosti z oblasti mentoringu, například manažer a globální stratég Jan Mühlfeit. Program byl obohacen také o prezentaci stipendií od Kellner Family Foundation a výstup členů DofE Youth Advisory Board, kteří informovali účastníky o své činnosti. Celá akce proběhla ve velmi milém a přátelském duchu a my se za celé DofE těšíme na příští ročník.





# STAND BY ME / STOJÍM PŘI TOBĚ

V roce 2023 jsme pokračovali v implementaci buddy programu Stand By Me / Stojím při Tobě na školách a v organizacích pracujících s ukrajinskou mládeží, který podporuje Dětský fond Organizace spojených národů (UNICEF). Model peer-to-peer spolupráce se osvědčil i v práci s dalšími skupinami znevýhodněných žáků, a posloužil tak jako účinný nástroj pro zlepšení fungujících kolektivů, studijních výsledků i otevřeného a bezpečného prostředí nejen na školách. Program pomohl s překonáváním předsudků a bariér mezi českými žáky a nově přichozími vrstevníky z okupované Ukrajiny.

Celkově jsme s programem Stand By Me oslovili 1 397 vedoucích a 349 institucí zapojených v DoFĚ a dalších 746 škol s vysokými počty ukrajinských studentů. Pro-

jekt jsme představili 97 neziskovým organizacím pracujícím s ukrajinskou mládeží. Za rok 2023 jsme proškolili 81 mentorů a zapojili 315 buddies.

Program byl prezentován na regionálních poradních platformách, na setkáních asociace preventistů a školních psychologů, školních inspektorů a dalších odborných konferencích. Naši buddies měli možnost setkat se s Jeho královskou Výsostí princem Edwardem, vévodou z Edinburghu a sdílet s ním své zkušenosti se Stand By Me. Dále se zúčastnili debaty s Klárou Šimáčkovou – Laurenčíkovou, vládní zmocněnkyní pro lidská práva, nebo zavítali na Mezinárodní konferenci k inkluzivnímu vzdělávání, na které byli přítomni členové vlád evropských států.

Stand By Me získalo pro svůj přínos a sociální citlivost záštitu UNICEF, Ministerstva školství, mládeže a tělovýchovy ČR, Ministerstva zahraničních věcí ČR a ke konci roku 2023 také záštitu první dámy Ukrajiny, paní Oleny Zelenské.

Děkujeme partnerům projektu, kterými jsou: Unicef, CVC, Nadace BLÍŽKSOBĚ, Nadace České spořitelny, Nadační fond ŠKODA AUTO a Gen Digital.





## Case study:

„Nahlédnutí do světa, který je úplně jiný než ten náš, mě určitě změnilo“



Příběhy přátelství a společných miniprojektů v rámci programu Stand By Me / Stojím při Tobě představují pro náš DofE tým velkou motivaci k hledání další cesty, jak dvojici kamarádů rozvíjet i po úspěšném dokončení pravidelného tříměsíčního setkávání. Báru a neslyšící Aničku ze Střední školy obchodní a služeb SČMSD ve Žďáru nad Sázavou spojuje tvůrčí nadšení a zájem o grafický design. Proto jsme je kromě rozhovoru požádali také o vytvoření novoročenky pro naše podporovatele, patrony, pedagogy a studenty. DofE „péefko“ 2024 je úžasnou ukázkou toho, jak kreativita (a náš buddy program) spojuje bez ohledu na jazyk, jakým jeho autoři nejčastěji komunikují.

### Co vás motivovalo zapojit se do tohoto programu?

**Bára:** Jako všichni studenti druhého ročníku na naší škole jsem i já absolvovala setkání s kariérní poradkyní, kde jsme se společně rozebíraly oblasti, které mě baví. Při této příležitosti přišla řeč i na dobrovolnictví a DofE. Na mém oboru aranžér jsem se zároveň seznámila s Aničkou, která je od narození neslyšící. Rozhodly jsme se proto s ní spojit síly prostřednictvím její asistentky a oslovily jsme ji s účastí v buddy programu. Jsem moc ráda, že to měla Anička chuť zkusit.

**Anička:** O buddy programu jsem se dozvěděla od své asistentky a vedoucí DofE, které mi nabídly možnost plnit úkoly a získat uznávaný certifikát. S Barčou jsme se začaly více bavit a lákalo mě, že se spolu budeme věnovat nějaké činnosti a trávit společně čas.

### Jak jste spolu překonaly bariéru v komunikaci?

**Bára:** Dříve jsem se s nikým takovým nepotkala a byla to pro mě nová zkušenost. Komunikujeme pomocí psaného textu. Také více artikuluji a Anička odezírá za rtů. I ona píše nebo se snaží mluvit. Ze začátku to bylo náročné, hůř jsem jí rozuměla, ale čím déle jsme byly v kontaktu, tím lépe mi to šlo. Když jsme narazily na problém, pomohla aplikace.

### Čemu se během společného času věnujete?

**Anička:** Začaly jsme navrhovat potisky na trička, protože práce v grafických programech se mi moc líbí. Nejprve vždycky přemýšlíme, hledáme nápady a společně konzultujeme. Vytvoříme každá svůj návrh a bavíme se o tom. To mě moc baví.

**Bára:** Při této činnosti je Anička hodně aktivní a vznikají zajímavé návrhy. Už jsme navrhly několik vlastních designů nebo zpracováváme zadání od spolužáků.

### Jak jste na spolupráci v programu Stand By Me navázaly?

**Bára:** Postupně jsem začala Aničku pomáhat se školou. Ukázalo se, že je to pro ni velice důležité a často se setkává s řadou bariér. Počítáme spolu příklady, doplňujeme si znalosti z náročnějších předmětů jako dějiny umění, které jsou obtížnější na pochopení a představitost. Důležité je také čtení a společné rozhovory o tom, co četla. Někdy se učíme vzájemným zkoušením.

**Anička:** Barča mi moc pomáhá v matematice a s dějinami umění. Čtu knihy, abych znala lépe gramatiku, mohla psát věty a lépe mluvit. Je to pro mě nová zkušenost, že čtu knihy. Jsem ráda, že s Bárrou trávíme více času i učením do školy.

### Báro, co bys vzkázala dalším, kteří o programu uvažují?

**Bára:** Díky programu Stand By Me jsem se věnovala něčemu úplně novému. Setkala jsem se s člověkem, který to nemá celý život vůbec lehké, a zjistila jsem, že mu zvládnou pomoci. Není to jednoduché a vyžaduje to velkou trpělivost. Nahlédnutí a porozumění světu, který je úplně jiný než ten náš, mě ale určitě změnilo a věřím, že ze své zkušenosti budu hodně čerpat i v budoucnu.

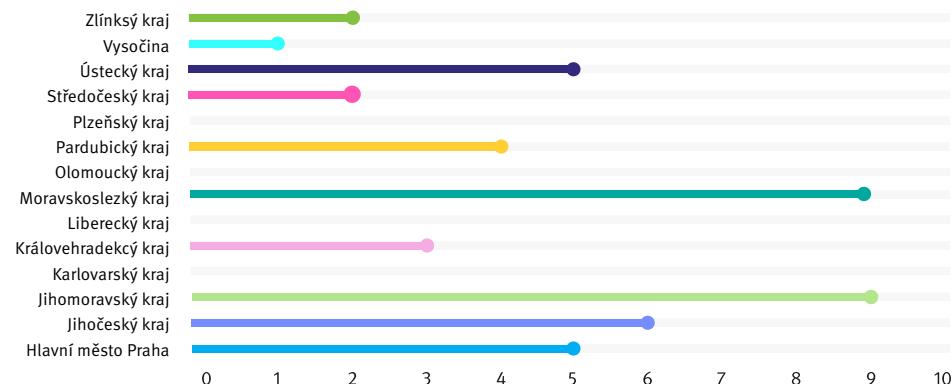


# SOCIÁLNÍ FOND DofE

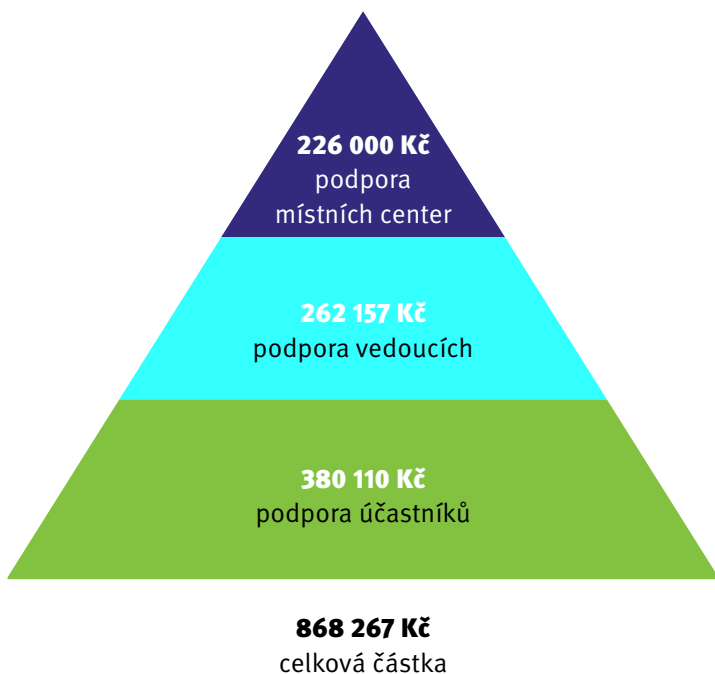
Posláním programu DofE je poskytnout všem mladým lidem příležitost smysluplně trávit volný čas a podporovat je na jejich cestě k nezávislosti, sebevědomí, budoucímu zaměstnání a sociálnímu blahobytu. Proto nabízíme v rámci Fondu DofE finanční podporu účastníkům s omezenými příležitostmi, vedoucím i DofE centerům, které program poskytují. Možnost požádat o finanční příspěvek z DofE fondu je obvykle dvakrát ročně, na jaře a na podzim.

Partnery projektu jsou GasNet, The Kellner Family Foundation a Progresus Invest Holding, děkujeme.

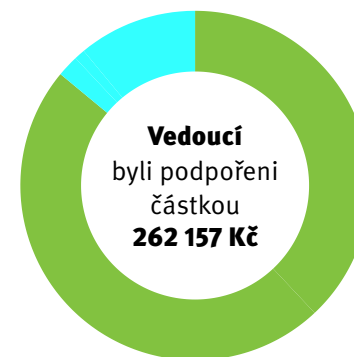
## Počet podpořených center



## Rozdělení finanční podpory



- 48 % Expedice
- 38 % Aktivity
- 11 % Dvě a více kategorií
- 2 % Rezidenční projekt
- 1 % Aktivity vysoké společenské významnosti



- 87 % Expedice
- 13 % Osobní rozvoj



- 39 % Komunita
- 24 % Charity
- 15 % Inkluze
- 12 % Klima
- 10 % Ukrajina

# ERASMUS+

## Erasmus+ v Praze

V březnu 2023 jsme v Česku přivítali kolegy z Finska a Bulharska a společně jsme sdíleli nápady, jak motivovat děti, které jsou sociálně znevýhodněné. Jak s nimi správně pracovat, aby je plnění programu bavilo a cítily se v něm dobře? To jsou hlavní témata místní konference Erasmus+ Award in Europe 2.0, které se účastnilo 24 DofE vedoucích z Finska, Bulharska a České republiky. Aby se vedoucí na vlastní oči přesvědčili, že to jde, vydali se také na ZŠ praktickou v Třeboni, kde DofE s velkým úspěchem běží.

## Saving Our Nature

Ve spolupráci s finským a litevským DofE jsme v červenci 2023 vyslali 7 českých účastníků zlaté úrovně do finského městečka Inari, které se nachází za polárním kruhem. Rezidenční projekt nazvaný Saving Our Nature byl environmentálně zaměřený a účastníci se na něm dozvěděli spoustu zajímavých informací o ochraně životního prostředí, zároveň sdíleli zkušenosti s účastníky z Finska a Litvy.

Projekt byl podpořen programem Erasmus+.

## Erasmus+ pro tým DofE Czech

Díky grantu Erasmus+ měli také zaměstnanci Národního centra DofE možnost vyjet do Finska, aby se inspirovali a rozvíjeli své dovednosti v oblasti práce se znevýhodněnou mládeží. Projekt se účastnili kromě kolegů z DofE Finland také vedoucí ze Slovinska. V rámci týdenního pobytu jsme měli možnost navštívit řadu organizací, účastnit se workshopů i outdoorových aktivit.



*„Na celý pobyt bylo jedno hlavní, mně blízké, téma ‚Saving Our Nature‘. Každý si zkusil vést workshop a odnesla jsem si mnoho nových informací o ochraně přírody. Sešli jsme se skvělá parta lidí. Sdíleli jsme zkušenosti z DofE, dozvídali se navzájem zajímavé informace o ostatních státech nebo hráli na kytaru a zpívali,“ doplňuje Petra Kameníková z Gymnázia Bohumila Hrabala v Nymburce.*





# PŘÍBĚHY NAŠICH ABSOLVENTŮ



## Ladislav Urban

**absolvent zlaté úrovně, Gymnázium Brno, Slovanské náměstí**

Mezinárodní cena vévody z Edinburghu pro mě byla prostředkem, který mě za času covidu motivoval na sobě začít pracovat. Z pečovála se tak stal maratonec, při plnění aktivity dovednosti jsem se naučil nespočet cizích slov a díky úklidovým pracím v rámci dobrovolnictví jsem si začal více všimnout svého okolí. Po bronzové úrovni jsem skočil rovnou na zlato, kde pro mě byla největším zážitkem expedice, při které jsme za čtyři dny prošli tři státy na poloostrově Istrii. Krásnou tečkou za mou dořádkou cestou byla zlatá ceremonie, při které jsem měl příležitost se setkat se členem královské rodiny a synem zakladatele programu, princem Edwardem. Nyní se na program dívám zase z druhé strany, a to jako vedoucí v DofE on-line.



## Jindřich Planeta

**absolvent bronzové úrovně, Gymnázium a základní škola Open Gate, Babice**

Dobrovolnictví dělám již druhý rokem v Domově Laguna Psáry, což je sociální zařízení pro děti, mládež a dospělé s mentálním postižením. Před dvěma lety tam umístili mého kamaráda ze školky a on tam teď nastalo bydlení. Nejdříve jsem tam jen chodil za ním s rodiči na návštěvu. Pak jsem se ve své škole dozvěděl o programu DofE a uvědomil jsem si, že by se ty dvě věci daly spojit. Domluvil jsem se s koordinátorkou z Laguny, paní Evou Ungerovou, a našli jsme společně skupinku klientů, se kterými dnes chodím o víkendy hrát míčové hry. Díky dobrovolnictví jsem se naučil i něco o fyziologii a první pomoci. Také jsem začal posilovat i já sám, protože tréninky jsou i pro mne namáhavé – jsem stále na nohou. Mám v družstvu dívku, která má občas epileptické záchvaty, jiný klient je diabetik a musí po dvou hodinách jíst, takže stále běhám. Moc rád bych pomohl Laguně, aby našli více podobných dobrovolníků.



## Julie Koubová

**absolventka bronzové úrovně, DofE online, Online centrum Pavla Milce**

Plnění bronzové úrovně vnímám jako skvělý a unikátní zážitek, na který budu moc ráda vzpomínat. Měla jsem díky DofE možnost vypomáhat ve školce a trávit každý týden čas s dětmi. To mě naplňovalo neuvěřitelnou radostí. Během tří měsíců jsem se naučila být více empatická a pozorná, tolerantní a laskavá. Už se moc těším na plnění další úrovně a na další zážitky, které během toho získám.



# ROK 2023 V ROLI EMERGING LEADERA

V roce 2022 byla do Mezinárodní rady celosvětového DofE zvolena absolventka zlaté úrovně z České republiky, Eliška Křížová. Eliška získala funkci tzv. Emerging Leadera a bude ČR reprezentovat po 3 roky v jednom z nejdůležitějších globálních orgánů DofE jako jedna ze dvou vyslankyň za Evropu.

*„Měla jsem příležitost účastnit se jako jediný delegát za celé mezinárodní DofE setkání Evropského fóra mládeže ve Španělsku a Bruselu, kde jsem komunikovala a vytvářela spolupráce se zástupci více než 100 evropských organizací pro mládež. Účastnila jsem se také akcí, které pořádala přímo Evropská unie. Po celý rok jsme s ostatními lídry pravidelně komunikovali s účastníky z celého světa a jejich názory a nápady jsme na podzim přednesli Mezinárodní radě v Londýně. Myslím, že se nám zatím velmi daří být aktivní a neopomenutelnou součástí celého mezinárodního DofE a už teď se s ostatními lídry těšíme, co přinese další rok v této roli.“*

**Eliška Křížová, Emerging Leader Representative, region EMAS**





044

**NAŠI PARTNEŘI  
A PODPOROVATELÉ**

# SPOLUPRÁCE S KRAJI

V rámci naší dlouhodobé spolupráce s kraji a městy máme s některými uzavřená memoranda zajišťující finanční podporu pro instituce zapojené v DofE. Díky tomu může škola čerpat finance na DofE program přímo od zřizovatele. Žádost není složitá a získání dotace pro školy je poměrně snadné.



*„Jsme velmi rádi za naši spolupráci s kraji a městy. Nejedná se pouze o finanční příspěvek ze strany zřizovatele, který podporuje aktivity spojené s neformálním vzděláváním. Je to hlavně podpora morální, která vyjadřuje, že zřizovateli záleží na kvalitě vzdělávání, na růstu a všeobecném rozvoji dětí a mládeže v daném regionu. Kraje a města se podílejí i na dalších aktivitách spojených s programem – poskytují prostory na neformální setkávání pedagogů, aktivně se těchto setkání účastní, podílejí se na organizaci ceremonií, během nichž účastníci od zástupců kraje či města přebírají svá ocenění. Bez této spolupráce by rozvoj a růst programu v regionech probíhal obtížněji, a proto jsme za ni velmi vděční,“ říká Eva Benešová, regionální manažerka programu DofE.*

*„Jsem rád, že ve Středočeském kraji mají mladí lidé o DofE velký zájem, protože je to velmi zajímavá příležitost, jak se rozvíjet, jak smysluplně trávit volný čas. Za loňský rok přibylo 520 nových zájemců, aktivně se teď programu účastní bezmála 800 mladých lidí. Středočeský kraj se k podpoře DofE zavázal podpisem memoranda v roce 2021. Z něj mimo jiné vyplývá, že krajské organizace z oblasti školství mohou požádat o finanční příspěvek na činnost spojenou s DofE. Od roku 2021 už jsme z krajského rozpočtu žadatelům poskytli 960 000 korun,“ uvedl Milan Vácha, radní pro školství Středočeského kraje.*

**Jihočeský kraj:** Dotace ve výši 10 000 Kč slouží pouze pro instituce zřizované krajem.

**Liberecký kraj:** Kraj má vyčleněnou částku 100 000 Kč ročně, kterou rovnoměrně rozděluje mezi zapojené organizace zřizované krajem.

**Středočeský kraj:** Dotace ve výši 15 000 Kč slouží pouze pro instituce zřizované krajem.

**Karlovarský kraj:** Dotace ve výši 10 000 Kč slouží pouze pro instituce zřizované krajem.

**Ústecký kraj:** Dotace ve výši 10 000 Kč slouží pouze pro instituce zřizované krajem.

**Pardubický kraj:** Finanční podpora pro instituce zřizované krajem dle konkrétní žádosti, přiznání podpory je v kompetenci radního pro školství.

**Královéhradecký kraj:** Podpora 15 000 Kč pro instituce zřizované krajem.

**Kraj Vysočina:** Od roku 2023 podpora pro každou zapojenou příspěvkovou organizaci kraje ve výši 20 000 Kč.

**Olomoucký kraj:** Proplácí institucím zřizovaným krajem roční příspěvek na rozvoj programu DofE.

**Moravskoslezský kraj:** Částka ve výši 15 000 Kč je určena pro instituce zřizované krajem.

**Hlavní město Praha:** Příspěvková organizace si může požádat o příspěvek na realizaci programu DofE (příspěvek na rozvoj programu, rozvoj místního centra apod.).

**Magistrát města Brna:** Poskytuje podporu od 10 000 Kč pro základní a střední školy na území Brna.

**Zlínský kraj:** Dotace v minimální výši 10 000 Kč slouží pouze pro instituce zřizované krajem.

**Město Humpolec:** v červnu 2023 bylo uzavřeno memorandum o spolupráci, město podporuje finančně zapojené organizace dle dohody.



# SPOLUPRÁCE S MŠMT

V roce 2023 naše organizace prohloubila spolupráci s Ministerstvem školství, mládeže a tělovýchovy (MŠMT). Na podzim se nám podařilo obhájit titul „NNO uznaná MŠMT pro práci s dětmi a mládeží“ na léta 2024–2026. Připojili jsme se tak k dalším 16 organizacím, které se dlouhodobě podílejí na rozvoji dětí a mladých lidí. Dále MŠMT udělilo záštitu nad projektem Stand By Me / Stojím při Tobě, který se zaměřuje na podporu znevýhodněných dětí. Díky spolupráci s MŠMT se nám podařilo efektivně zacílit projekt na školy po celé České republice, což významně přispělo k jeho širšímu uplatnění. V pravidelné grantové výzvě MŠMT pro neziskové organizace zaměřující se na práci s mládeží jsme získali grant ve výši 5 000 000 Kč, který nám umožní dále rozvíjet a rozšiřovat naše aktivity v oblasti neformálního vzdělávání. Tato podpora je pro naši organizaci významným přínosem a motivací k dalšímu rozvoji. Děkuje za důvěru.



# PODPOROVATELÉ MEZINÁRODNÍ CENY VÉVODY Z EDINBURGHU

## Generální zlatí partneři



ALLEN & OVERY



EPH



## Stříbrní a bronzoví partneři



HELENA  
ABRAHAMS  
FELIX



## Stojím při Tobě / Stand By Me partneři





## Globální individuální dárci

World Fellows

Jiří Zrůst

Daniel Křetínský

Jan Sýkora

Pavel Nepala

Lukáš Zrůst

## Individuální podporovatelé v ČR

Helena Abrahams Felix

Martina Grygar Březinová

Martin Gebauer

Vít Vážan

Štěpán a Jan Tesařovi

Michal Jelínek

Martin Tesař

## Gala Dinner

### v Lobkowiczském paláci podpořili

Martin Gebauer

Vladimír Jaroš

Jan Telensky

Václav Jirků

Alexandra Kala

Lukáš Zrůst

Radek Pokorný

Zdeněk Kaufmann

Veronika Brázdilová

Marek Spurný

Simona Kijonková

Karin Konstantinová

Petr Čech

## Tichá aukce

Lasvit

Ensana Health Spa Hotels

Tatiana Kovaříková

Česká filharmonie

Jakub Vágner & Katlov Homes

Benoit E. Chatard

AC Sparta

GasNet

Martina and Josef Ptáčkovi

Míla Fürstová

## Další partneři

QUIX EVENT, s. r. o.

VINO MARKUZZI, s.r.o.

Lobkowicz Catering

Green Cat

Marks & Spencer

R. Jelínek



# SOCIÁLNÍ FOND DofE A PODPORA MLADÝCH LIDÍ ZE ZNEVÝHODNĚNÉHO PROSTŘEDÍ

Díky laskavé podpoře společnosti GasNet, s.r.o., nadaci The Kellner Family Foundation a společnosti Progresus Invest Holding s.r.o. jsme v roce 2023 schválili k přerozdělení částku 868 267 Kč.

Sociální fond má pro organizaci zásadní význam, neboť jeho prostřednictvím můžeme podpořit všechny naše cílové skupiny, a pomoci tak těm, kteří by finanční prostředky pro realizaci jednotlivých etap programu a svých snů sháněli obtížně.

*„Ve společnosti Progresus klademe důraz na vzdělávání a rozvoj talentů. DofE ve svém programu obojí spojuje, a ještě přidává něco navíc – zkušenosti a přípravu na budoucí život. Dlouhodobou podporou Sociálního fondu DofE pomáháme těm zájemcům, kterým by jejich životní situace účast v programu komplikovala. Těší nás, že tímto prostřednictvím podporujeme novou generaci schopných a nadšených mladých lidí,“ říká Lukáš Zrůst, spolujednatel skupiny Progresus.*

**868 267 Kč**





# PATRONI DofE



**Jakub  
Vágner**

rybář a cestovatel



**Marek  
Eben**

moderátor



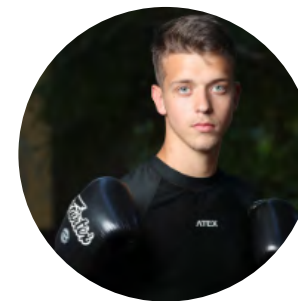
**Klára  
Kolouchová**

horolezkyně  
a manažerka



**Klára  
Nademlýnská**

módní návrhářka



**Josef  
Ptáček**

čtyřnásobný mistr  
světa  
v grapplingu



**Kristína  
Nemčková**

vítězka 3. řady soutěže  
MasterChef Česko



**Lejla  
Abbasová**

moderátorka a zak-  
ladatelka nadačního  
fondu Asante Kenya



**Taťána  
Kovaříková**

módní návrhářka



**Zuzana  
Bahulová**

animátorka, malířka  
a designérka



**Michael  
Londesborough**

vědec a propagátor vědy



**Martina  
Ptáčková**

osminásobná mistryně  
světa v bojových  
sportech



**Karel  
Kašák**

moderátor  
televize Nova





05

**NÁŠ TÝM**



# SPRÁVNÍ RADA



**Jiří Zrůst**

předseda správní rady  
World Fellowship & předseda  
správní rady DofE ČR



**Michal Jelínek**

člen správní rady



**Erika Vorlová**

členka správní rady



**Ivan Chadima**

čestný předseda dozorčí rady

# DOZORČÍ RADA



**Jan Sýkora**

předseda dozorčí rady



**Helena Felix**

členka dozorčí rady



**Martin Gebauer**

člen dozorčí rady



**Miloš Mastník**

člen dozorčí rady



**Vít Horký**

člen dozorčí rady  
(do 31. 12. 2023)

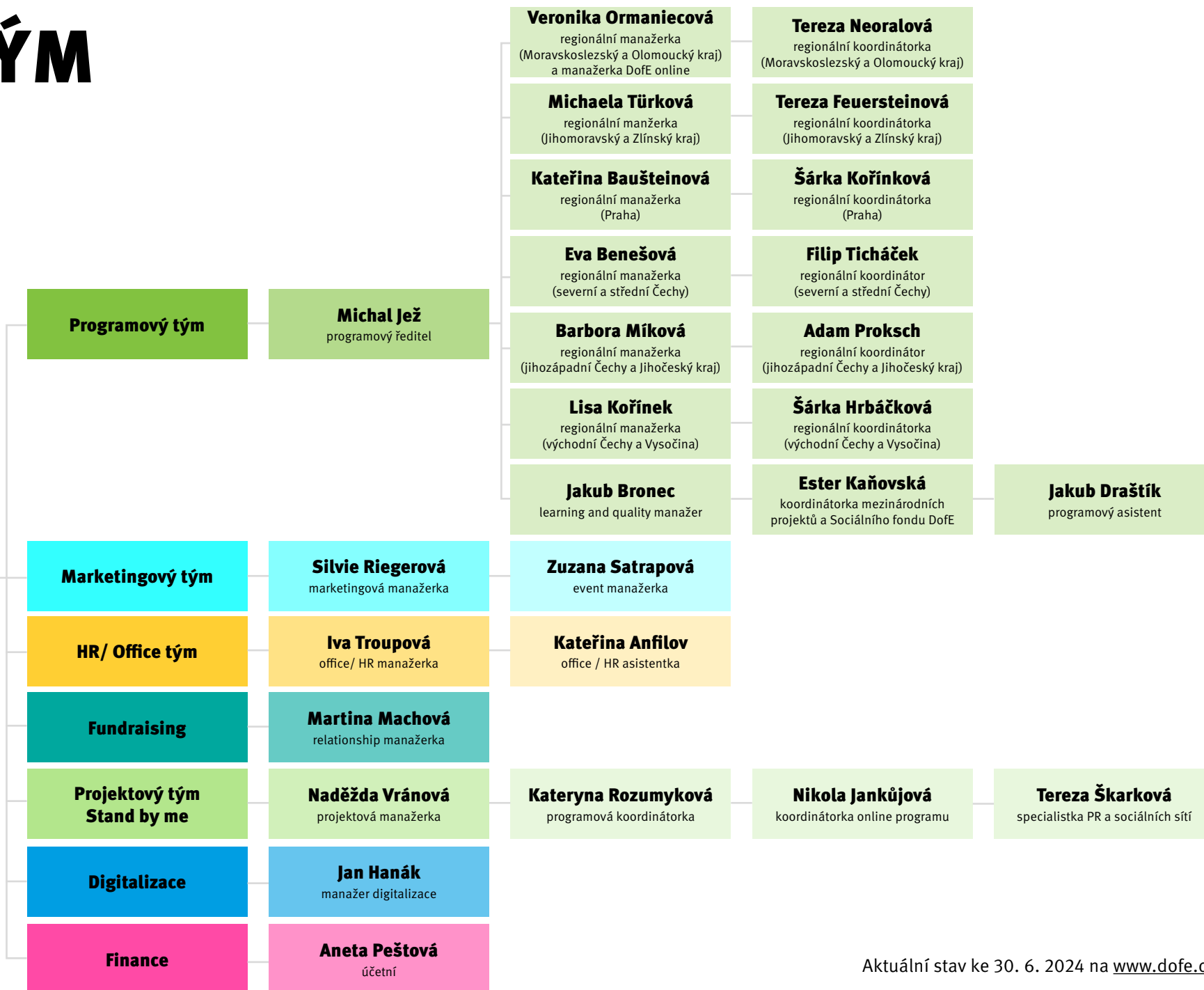


**Prokop Verner**

člen dozorčí rady

# NÁŠ TÝM

**Tomáš Vokáč**  
výkonný ředitel



Aktuální stav ke 30. 6. 2024 na [www.dofe.cz](http://www.dofe.cz)





# SEZNAM ZAPOJENÝCH INSTITUCÍ



# SEZNAM ZAPOJENÝCH INSTITUCÍ DLE KRAJŮ PLATNÝ K 31. 12. 2023

## Hlavní město Praha

„ANO, ANO“	nezisková organizace
1st Prague (Czech Republic) Scout Group z. s. a ekonomiky Náhorní	nezisková organizace státní SŠ
AC Sparta Praha fotbal, a. s.	sportovní klub
Anglicko-české gymnázium AMAZON s. r. o.	soukromá SŠ
Anglo-německá obchodní akademie a. s.	soukromá SŠ
Arcibiskupské gymnázium	státní SŠ
CEDUK – Soukromá VYŠŠÍ ODBORNÁ ŠKOLA spol. s r.o.	soukromá SŠ
Československá akademie obchodní Dr. Edvarda Beneše, střední odborná škola, Praha 2, Resslova 8	státní SŠ
Dům dětí a mládeže Praha 3 – Ulita	DDM a SVČ
Dům dětí a mládeže Praha 4 – Hobby centrum 4	DDM a SVČ
Gymnázium Čakovice, Praha 9, nám. 25. března 100	státní SŠ
Gymnázium Duhovka s. r. o.	soukromá SŠ
Gymnázium Evolution, s. r. o.	soukromá SŠ
Gymnázium Christiana Dopplera	státní SŠ
Gymnázium J.Seiferta o.p.s.	soukromá SŠ
Gymnázium Jana Keplera, Praha 6, Parlářova 2	státní SŠ
Gymnázium Jana Nerudy, škola hlavního města Prahy, Praha 1, Hellichova 3	státní SŠ
GYMNÁZIUM JANA PALACHA PRAHA 1, s. r. o.	soukromá SŠ
Gymnázium Jaroslava Heyrovského, Praha 5, Mezi Školami 2475	státní SŠ
Gymnázium Karla Sladkovského, Praha 3, Sladkovského náměstí 8	státní SŠ

Gymnázium mezinárodních a veřejných vztahů Praha s. r. o.	soukromá SŠ
Gymnázium Na Pražačce, Praha 3, Nad Ohradou 23	státní SŠ
Gymnázium Oty Pavla, Praha 5, Loučanská 520	státní SŠ
Gymnázium prof. Jana Patočky, Praha 1, Jindřišská 36	státní SŠ
Gymnázium Thomase Manna, z. ú.	soukromá SŠ
Gymnázium, Praha 10, Omská 1300	státní SŠ
Gymnázium, Praha 10, Přípotoční 1337	státní SŠ
Gymnázium, Praha 2, Botičská 1	státní SŠ
Gymnázium, Praha 4, Budějovická 680	státní SŠ
Gymnázium, Praha 5, Na Zatlance 11	státní SŠ
Gymnázium, Praha 6, Nad Alejí 1952	státní SŠ
Gymnázium, Praha 7, Nad Štolou 1	státní SŠ
International School of Prague s. r. o.	soukromá SŠ
Karlínská obchodní akademie	státní SŠ
Knihy trochu jinak s. r. o.	jiná instituce
Masarykova střední škola chemická, Praha 1, Křemencova 12	státní SŠ
MERIDIAN INTERNATIONAL SCHOOL s. r. o.	soukromá SŠ
Německá škola v Praze s. r. o. – zahraniční škola a gymnázium	soukromá SŠ
Obchodní akademie, Praha 10, Heroldovy sady 1	státní SŠ
Park Lane International School, a. s.	soukromá SŠ
PORG – gymnázium, základní škola a mateřská škola, o. p. s.	soukromá SŠ
Prague British International School, s. r. o.	soukromá SŠ
RIVERSIDE o. p. s.	soukromá SŠ
Soukromé gymnázium ARCUS PRAHA 9, s. r. o.	soukromá SŠ



Střední odborná škola – Centrum odborné přípravy a Gymnázium	státní SŠ
Střední odborná škola logistických služeb	státní SŠ
Střední odborná škola pro administrativu Evropské unie, Praha 9, Lipí1911	státní SŠ
Střední odborná škola, Praha 5, Drtinova 3/498	státní SŠ
Střední průmyslová škola na Proseku	státní SŠ
Střední průmyslová škola sdělovací techniky, Praha 1, Panská 3	státní SŠ
Střední škola automobilní a informatiky	státní SŠ
Střední škola designu a umění, knižní kultury The English College in Prague – Anglické gymnázium, o. p. s.	soukromá SŠ
Vyšší odborná škola pedagogická a sociální, Střední odborná škola pedagogická a Gymnázium, Praha 6, Evropská 33	státní SŠ
Vyšší policejní škola a Střední policejní škola Ministerstva vnitra v Praze	státní SŠ
Základní škola a mateřská škola Barrandov, Praha 5 – Hlubočepy, Chaplinovo nám. 1/615, příspěvková organizace	základní škola
Základní škola Praha-Běchovice	základní škola
Základní škola T. G. Masaryka Praha 7, Ortenovo náměstí 34	základní škola
Základní škola, Praha 9 – Horní Počernice, Stoliňská 823	základní škola
<b>Jihočeský</b>	
Česko–anglické gymnázium s. r. o.	soukromá SŠ
Dětský domov, Zvíkovské Podhradí 42	dětský domov
Gymnázium Pierra de Coubertina, Tábor, Náměstí Františka Křížníka 860	státní SŠ
Gymnázium Vítězslava Nováka, Jindřichův Hradec, Husova 333	státní SŠ
Gymnázium, České Budějovice, Česká 64	státní SŠ
Gymnázium, České Budějovice, Jírovcova 8	státní SŠ
Gymnázium, Dačice, Boženy Němcové 213	státní SŠ
Gymnázium, Písek, Komenského 89	státní SŠ
Gymnázium, Strakonice, Máchova 174	státní SŠ
Gymnázium, Třeboň, Na Sadech 308	státní SŠ
Cheiron T, o. p. s.	nezisková organizace

Obchodní akademie, Tábor, Jiráskova 1615	státní SŠ
Střední odborná škola zdravotnická a Střední odborné učiliště, Český Krumlov, Tavírna 342	státní SŠ
Střední škola obchodu, služeb a řemesel a Jazyková škola s právem státní jazykové zkoušky, Tábor, Bydlinkského 2474	státní SŠ
Střední škola rybářská a vodohospodářská Jakuba Krčína, Třeboň, Táboritá 688	státní SŠ
Táborské soukromé gymnázium a Základní škola, s. r. o.	soukromá SŠ
Vyšší odborná škola lesnická a Střední lesnická škola Bedřicha Schwarzenberga, Písek, Lesnická 55	státní SŠ
Vyšší odborná škola, Střední průmyslová škola a Střední odborná škola řemesel a služeb, Strakonice, Zvolenská 934	státní SŠ
Základní škola praktická, Třeboň, Jiráskova 3	základní škola
<b>Jihomoravský</b>	
ARTISSIMO z. s.	nezisková organizace
Brno International School s. r. o.	soukromá SŠ
Cyrlometodějské gymnázium a střední odborná škola pedagogická Brno	státní SŠ
Dětský domov Hodonín, příspěvková organizace	dětský domov
Dům dětí a mládeže a školní družina Oslavany, okres Brno-venkov, příspěvková organizace	DDM a SVČ
Gymnázium a obchodní akademie Bučovice, příspěvková organizace	státní SŠ
Gymnázium a Střední odborná škola zdravotnická a ekonomická Vyškov, příspěvková organizace	státní SŠ
Gymnázium a základní umělecká škola Šlapanice, příspěvková organizace	státní SŠ
Gymnázium Blansko, příspěvková organizace	státní SŠ
Gymnázium Brno, Křenová, příspěvková organizace	státní SŠ
Gymnázium Brno, Slovanské náměstí, příspěvková organizace	státní SŠ
Gymnázium Brno, třída Kapitána Jaroše, příspěvková organizace	státní SŠ
Gymnázium Brno, Vídeňská, příspěvková organizace	státní SŠ
Gymnázium Brno-Bystrc, příspěvková organizace	státní SŠ

Gymnázium Brno-Řečkovice, příspěvková organizace	státní SŠ
Gymnázium Dr. Karla Polesného Znojmo, příspěvková organizace	státní SŠ
Gymnázium Jana Blahoslava Ivančice, příspěvková organizace	státní SŠ
Gymnázium Matyáše Lercha, Brno, Žižkova 55, příspěvková organizace	státní SŠ
Gymnázium Moravský Krumlov, příspěvková organizace	státní SŠ
Gymnázium Tišnov, příspěvková organizace	státní SŠ
Gymnázium, obchodní akademie a jazyková škola s právem státní jazykové zkoušky Hodonín, příspěvková organizace	státní SŠ
Gymnázium, Střední pedagogická škola, Obchodní akademie a Jazyková škola s právem státní jazykové zkoušky Znojmo, příspěvková organizace	státní SŠ
Horizont – středisko volného času Ivančice, příspěvková organizace	DDM a SVČ
INspire, z. s.	nezisková organizace
Integrovaná střední škola Hodonín, příspěvková organizace	státní SŠ
Klvaňovo gymnázium a střední zdravotnická škola Kyjov, příspěvková organizace	státní SŠ
LABYRINTH – gymnázium a základní škola, s. r. o.	soukromá SŠ
Masarykova střední škola Letovice, příspěvková organizace	státní SŠ
Obchodní akademie a střední škola polytechnická Veselí nad Moravou, příspěvková organizace	státní SŠ
Purkyňovo gymnázium, Strážnice, Masarykova 379, příspěvková organizace	státní SŠ
Středisko volného času, Rosice, okres Brno-venkov, příspěvková organizace	DDM a SVČ
Střední odborná škola a Střední odborné učiliště Kuřim, s. r. o.	soukromá SŠ
Střední průmyslová škola Brno, Purkyňova, příspěvková organizace	státní SŠ
Střední průmyslová škola stavební Brno, příspěvková organizace	státní SŠ
Střední škola grafická Brno, příspěvková organizace	státní SŠ
Střední škola informatiky, poštovníctví a finančnictví Brno, příspěvková organizace	státní SŠ

Střední škola polytechnická Brno, Jílová, příspěvková organizace	státní SŠ
Střední škola polytechnická Kyjov, příspěvková organizace	státní SŠ
Střední škola technická a ekonomická Brno, Olomoucká, příspěvková organizace	státní SŠ
Střední zdravotnická škola Brno, Jaselská, příspěvková organizace	státní SŠ
Základní škola a mateřská škola Brno, Kotlářská 4, příspěvková organizace	základní škola
Základní škola a Mateřská škola Brno, náměstí Svornosti 7, příspěvková organizace	základní škola
Základní škola a Mateřská škola, Brno, Jana Brozkvy 3, příspěvková organizace	základní škola
Základní škola Brno, Bakalovo nábřeží 8, příspěvková organizace	základní škola
Základní škola, Brno, Bosonožská 9, příspěvková organizace	základní škola
Základní škola, Brno, Gajdošova 3	základní škola
Základní škola, Brno, Labská 27, příspěvková organizace	základní škola
Základní škola, Znojmo, Mládeže 3, příspěvková organizace	základní škola
<b>Karlovarský</b>	
Dům dětí a mládeže Sova Cheb, Goethova 26, příspěvková organizace	DDM a SVČ
Gymnázium a obchodní akademie Mariánské Lázně, příspěvková organizace	státní SŠ
Gymnázium Ostrov, příspěvková organizace	státní SŠ
Gymnázium Sokolov a Krajské vzdělávací centrum, příspěvková organizace	státní SŠ
Obchodní akademie, vyšší odborná škola cestovního ruchu a jazyková škola s právem státní jazykové zkoušky Karlovy Vary, příspěvková organizace	státní SŠ
První české gymnázium v Karlových Varech, příspěvková organizace	státní SŠ
Střední škola logistická Dalovice, příspěvková organizace	státní SŠ
Základní škola Sokolov, Rokycanova 258	základní škola



<b>Kraj Vysočina</b>	
Biskupské gymnázium	státní SŠ
Dětský domov, Hrotovice, Sokolská 362	dětský domov
Gymnázium a Střední odborná škola Moravské Budějovice	státní SŠ
Gymnázium dr. A. Hrdličky Humpolec	státní SŠ
Gymnázium Třebíč	státní SŠ
Gymnázium Vincence Makovského Nové Město na Moravě	státní SŠ
Gymnázium Žďár nad Sázavou	státní SŠ
Gymnázium, Střední odborná škola a Vyšší odborná škola Ledec nad Sázavou	státní SŠ
Medou z. s.	nezisková organizace
Movement akademie Hlinsko z. s.	nezisková organizace
Střední průmyslová škola Třebíč	státní SŠ
Střední škola obchodní a služeb SČMSD, Žďár nad Sázavou, s. r. o.	soukromá SŠ
Střední zdravotnická škola a Vyšší odborná škola zdravotnická Žďár nad Sázavou	státní SŠ
Vyšší odborná škola a Střední průmyslová škola Žďár nad Sázavou	státní SŠ
Základní škola Humpolec, Hálkova 591	základní škola
Základní škola Žďár nad Sázavou, Švermova 4	základní škola
<b>Královéhradecký</b>	
Diecézní katolická charita Hradec Králové	nezisková organizace
Dům dětí a mládeže Pelíšek, Vrchlabí	DDM a SVČ
Gymnázium a Střední odborná škola pedagogická, Nová Paka, Kumburská 740	státní SŠ
Gymnázium J. K. Tyla, Hradec Králové, Tylovo náměstí 682	státní SŠ
Gymnázium, Dvůr Králové nad Labem, nám. Odboje 304	státní SŠ
Krkonošské gymnázium a Střední odborná škola	státní SŠ
Lepařovo gymnázium, Jičín, Jiráskova 30	státní SŠ
Masarykova obchodní akademie, Jičín, 17. listopadu 220	státní SŠ
Obchodní akademie T. G. Masaryka, Kostelec nad Orlicí, Komenského 522	státní SŠ

Obchodní akademie, Střední odborná škola a Jazyková škola s právem státní jazykové zkoušky, Hradec Králové	státní SŠ
Středisko volného času Děčko, Náchod, Zámecká 243	DDM a SVČ
Středisko volného času, Trutnov	DDM a SVČ
Střední odborná škola veterinární, Hradec Králové – Kukleny, Pražská 68	státní SŠ
Střední průmyslová škola stavební, Hradec Králové, Pospíšilova tř. 787	státní SŠ
Střední průmyslová škola, Střední odborná škola a Střední odborné učiliště, Hradec Králové	státní SŠ
Střední průmyslová škola, Trutnov, Školní 101	státní SŠ
Vyšší odborná škola zdravotnická a Střední zdravotnická škola, Hradec Králové, Komenského 234	státní SŠ
Vyšší odborná škola zdravotnická, Střední zdravotnická škola a Obchodní akademie, Trutnov	státní SŠ
Základní škola a Mateřská škola, Hradec Králové, Úprkova 1	základní škola
Základní škola Náchod-Plhov, Příkopy 1186	základní škola
Základní škola Strž, Dvůr Králové nad Labem, E. Krásnohorské 2919	základní škola
Základní škola, Trutnov, Komenského 399	základní škola
Základní škola, Vrchlabí, Školní 1336	základní škola
<b>Liberecký</b>	
Doctrina – Podještědské gymnázium, s. r. o.	soukromá SŠ
Dům dětí a mládeže Vikýř, Jablonec nad Nisou, Podhorská 49, příspěvková organizace	DDM a SVČ
Gymnázium F. X. Šaldy, Liberec 11, Partyzánská 530, příspěvková organizace	státní SŠ
Gymnázium, Česká Lípa, Žitavská 2969, příspěvková organizace	státní SŠ
Gymnázium, Jablonec nad Nisou, U Balvanu 16, příspěvková organizace	státní SŠ
Gymnázium, Mimoň, Letná 263, příspěvková organizace	státní SŠ
Kamenický Šenov, Havlíčkova 57, příspěvková organizace	státní SŠ
Středisko volného času Sluníčko Lomnice nad Popelkou, příspěvková organizace	DDM a SVČ

Střední průmyslová škola a Vyšší odborná škola, Liberec, příspěvková organizace	státní SŠ
Střední uměleckoprůmyslová škola sklářská, Střední zdravotnická škola, Turnov, 28. října 1390, příspěvková organizace	státní SŠ
Základní škola s rozšířenou výukou jazyků, Liberec, Husova 142/44, příspěvková organizace	základní škola
Základní škola, Liberec, Lesní 575/12, příspěvková organizace	základní škola
<b>Moravskoslezský</b>	
1st International School of Ostrava – mezinárodní gymnázium, s. r. o.	soukromá SŠ
Akademie FC Baník Ostrava z. s.	sportovní klub
Asociace TOM ČR, TOM 1303 MARACAIBO	jiná instituce
Biskupské gymnázium v Ostravě	státní SŠ
Dětský domov a Školní jídelna, Lichnov 253, příspěvková organizace	dětský domov
Dětský domov se školou a základní škola, Těrlicko – Horní Těrlicko	dětský domov
Gymnázium Hladnov a Jazyková škola s právem státní jazykové zkoušky, Ostrava, příspěvková organizace	státní SŠ
Gymnázium Josefa Božka, Český Těšín, příspěvková organizace	státní SŠ
Gymnázium Josefa Kainara, Hlučín, příspěvková organizace	státní SŠ
Gymnázium Olgy Havlové, Ostrava-Poruba, příspěvková organizace	státní SŠ
Gymnázium Petra Bezruče, Frýdek-Místek, příspěvková organizace	státní SŠ
Gymnázium, Havířov – Město, Komenského 2, příspěvková organizace	státní SŠ
Gymnázium, Havířov-Podlesí, příspěvková organizace	státní SŠ
Gymnázium, Karviná, příspěvková organizace	státní SŠ
Gymnázium, Třinec, příspěvková organizace	státní SŠ
Gymnázium, základní škola a mateřská škola Hello s. r. o.	soukromá SŠ
Jazykové a humanitní GYMNÁZIUM PRIGO, s. r. o.	soukromá SŠ

Jazykové gymnázium Pavla Tigrida, Ostrava-Poruba, příspěvková organizace	státní SŠ
Masarykovo gymnázium, Příbor, příspěvková organizace	státní SŠ
Matiční gymnázium, Ostrava, příspěvková organizace	státní SŠ
Mendelovo gymnázium, Opava, příspěvková organizace	státní SŠ
Obchodní akademie a Střední odborná škola logistická, Opava, příspěvková organizace	státní SŠ
Obchodní akademie a Vyšší odborná škola sociální, Ostrava – Mariánské Hory, příspěvková organizace	státní SŠ
PORG – gymnázium a základní škola, o. p. s. – PORG Ostrava	soukromá SŠ
Slezské gymnázium, Opava, příspěvková organizace	státní SŠ
Střední odborná škola dopravy a cestovního ruchu, Krnov, příspěvková organizace	státní SŠ
Střední pedagogická škola a Střední zdravotnická škola svaté Anežky České	státní SŠ
Střední pedagogická škola a Střední zdravotnická škola, Krnov, příspěvková organizace	státní SŠ
Střední průmyslová škola a Obchodní akademie, Bruntál, příspěvková organizace	státní SŠ
Střední průmyslová škola stavební, Opava, příspěvková organizace	státní SŠ
Střední průmyslová škola stavební, Ostrava, příspěvková organizace	státní SŠ
Střední průmyslová škola, Obchodní akademie a Jazyková škola s právem státní jazykové zkoušky, Frýdek-Místek, příspěvková organizace	státní SŠ
Střední škola hotelnictví a služeb a Vyšší odborná škola, Opava, příspěvková organizace	státní SŠ
Střední škola společného stravování, Ostrava-Hrabůvka, příspěvková organizace	státní SŠ
Střední škola teleinformatiky, Ostrava, příspěvková organizace	státní SŠ
Střední škola, základní škola a mateřská škola Monty School	soukromá SŠ
Střední zahradnická škola, Ostrava, příspěvková organizace	státní SŠ
Střední zdravotnická škola, Opava, příspěvková organizace	státní SŠ



The Ostrava International School s. r. o.	soukromá SŠ
Všeobecné a sportovní gymnázium, Bruntál, příspěvková organizace	státní SŠ
Wichterlovo gymnázium, Ostrava-Poruba, příspěvková organizace	státní SŠ
Základní škola Frýdlant nad Ostravicí, náměstí T. G. Masaryka 1260, příspěvková organizace	základní škola
Základní škola Nový Jičín, Komenského 66, příspěvková organizace	základní škola
Základní škola Nový Jičín, Komenského 68, příspěvková organizace	základní škola
Základní škola Paskov, okres Frýdek-Místek, příspěvková organizace	základní škola
Základní škola, Ostrava-Poruba, A. Hrdličky 1638, příspěvková organizace	základní škola

### Olomoucký

Dětský domov se školou, základní škola a školní jídelna, Veselíčko 1	Dětský domov
Gymnázium Jana Opletala, Litovel, Opletalova 189	státní SŠ
Gymnázium, Hranice, Zborovská 293	státní SŠ
Gymnázium, Olomouc-Hejčín, Tomkova 45	státní SŠ
Gymnázium, Šumperk, Masarykovo náměstí 8	státní SŠ
Nadační fond Pomozme dětem žít lépe	nezisková organizace
Obchodní akademie a Jazyková škola s právem státní jazykové zkoušky, Přerov, Bartošova 24	státní SŠ
Slovanské gymnázium, Olomouc, tř. Jiřího z Poděbrad 13	státní SŠ
Středisko volného času ATLAS a BIOS, Přerov	DDM a SVČ
Střední odborná škola, Šumperk, Zemědělská 3	státní SŠ
Střední průmyslová škola Jeseník	státní SŠ
Střední průmyslová škola stavební, Lipník nad Bečvou, Komenského sady 257	státní SŠ
Základní škola a Mateřská škola Olomouc, Svatoplukova 11, příspěvková organizace	základní škola
Základní škola a Mateřská škola Sluníčko s. r. o.	základní škola

### Pardubický

Dětský domov se školou, středisko výchovné péče a základní škola, Chrudim, Čáslavská 624	dětský domov
Gymnázium a Letecká střední odborná škola Moravská Třebová	státní SŠ
Gymnázium Dr. Emila Holuba, Holice, Na Mušce 1110	státní SŠ
Gymnázium Vysoké Mýto	státní SŠ
Gymnázium Žamberk	státní SŠ
Gymnázium, Jevíčko, A. K. Vitáka 452	státní SŠ
Gymnázium, obchodní akademie a jazyková škola s právem státní jazykové zkoušky Svitavy	státní SŠ
Gymnázium, Polička, nábřeží Svobody 306	státní SŠ
Integrovaná střední škola Moravská Třebová	státní SŠ
Obchodní akademie a Střední odborná škola cestovního ruchu Choceň	státní SŠ
Střední odborné učiliště plynárenské Pardubice	státní SŠ
Střední škola automobilní Ústí nad Orlicí	státní SŠ
Střední škola stavební Vysoké Mýto	státní SŠ
Střední škola zdravotnická a sociální Chrudim	státní SŠ
Střední zdravotnická škola, Pardubice	státní SŠ
Univerzita Pardubice	vysoká škola
Vyšší odborná škola a střední škola zdravotnická a sociální Ústí nad Orlicí	státní SŠ

### Plzeňský

33. základní škola Plzeň, T. Brzkové 31, příspěvková organizace	základní škola
Bolevecká základní škola Plzeň, nám. Odboje 18, příspěvková organizace	základní škola
Gymnázium a Střední odborná škola, Plasy	státní SŠ
Gymnázium Františka Křížníka a základní škola, s. r. o.	soukromá SŠ
Středoškolský klub ASK ČR při Gymnáziu v Plzni, Mikulášské nám. 23	státní SŠ
Vyšší odborná škola a Střední průmyslová škola elektrotechnická, Plzeň, Koterovská 85	státní SŠ

<b>Středočeský</b>	
ARCHA základní škola a mateřská škola při Církví československé husitské	základní škola
BLANKA TROJAN SVOBODOVÁ	jiná instituce
Dětský domov a Školní jídelna, Solenice 42	dětský domov
Dětský domov se školou, středisko výchovné péče a základní škola, Býchory	dětský domov
Dům dětí a mládeže „Na Výstavišti“, Mladá Boleslav, Husova 201	DDM a SVČ
Dům dětí a mládeže Symfonie, Poděbrady, Za Nádražím 56	DDM a SVČ
Dvořákovo gymnázium Kralupy nad Vltavou, příspěvková organizace	státní SŠ
Gymnázium a Střední odborná škola pedagogická, Čáslav, Masarykova 248	státní SŠ
Gymnázium Bohumila Hrabala v Nymburce, příspěvková organizace	státní SŠ
Gymnázium Dr. Josefa Pekaře, Mladá Boleslav, Palackého 211	státní SŠ
Gymnázium Františka Palackého, Neratovice, Masarykova 450	státní SŠ
Gymnázium Hostivice, příspěvková organizace	státní SŠ
Gymnázium Jana Palacha, Mělník, Pod Vrchem 3421	státní SŠ
Gymnázium Jiřího Ortena, Kutná Hora, Jaselská 932	státní SŠ
Gymnázium Jiřího z Poděbrad, Poděbrady, Studentská 166	státní SŠ
Gymnázium Mnichovo Hradiště, příspěvková organizace	státní SŠ
Gymnázium Zikmunda Wintra Rakovník, příspěvková organizace	státní SŠ
Gymnázium, Benešov, Husova 470	státní SŠ
Gymnázium, Čelákovice, J. A. Komenského 414	státní SŠ
Gymnázium, Český Brod, Vítězná 616	státní SŠ
Gymnázium, Příbram, Legionářů 402	státní SŠ
Gymnázium, Vlašim, Tylova 271	státní SŠ
Hotelová škola Poděbrady, příspěvková organizace	státní SŠ
Magdaléna, o. p. s.	nezisková organizace
Naše základní škola, z. ú.	nezisková organizace

Obchodní akademie a Vyšší odborná škola, Příbram I, Na Příkopcech 104	státní SŠ
OPEN GATE – gymnázium a základní škola, s. r. o.	soukromá SŠ
Pionýr, z. s. – Pionýrská skupina Restart	nezisková organizace
Prostor plus o. p. s.	nezisková organizace
Střední zdravotnická škola a Vyšší odborná škola zdravotnická, Mladá Boleslav, B. Němcové 482	státní SŠ
Sunny Canadian International School – Základní škola a Gymnázium, s. r. o.	soukromá SŠ
Vyšší odborná škola a Střední zemědělská škola, Benešov, Mendelova 131	státní SŠ
Vyšší odborná škola, Střední průmyslová škola a Jazyková škola s právem státní jazykové zkoušky, Kutná Hora, Masarykova 197	státní SŠ
Základní škola Dobřichovice	základní škola
Základní škola Františka Josefa Řezáče, Liteň, okres Beroun	základní škola
Základní škola Městec Králové	základní škola
Základní škola T. G. Masaryka Mnichovice okres Praha-východ, příspěvková organizace	základní škola
Základní škola Zdenky Braunerové Roztoky, příspěvková organizace	základní škola
<b>Ústecký</b>	
Dětský domov a Školní jídelna, Ústí nad Labem, Špálova 2, příspěvková organizace	Dětský domov
Dětský domov a Školní jídelna, Ústí nad Labem, Truhlářova 16, příspěvková organizace	Dětský domov
Gymnázium Děčín, příspěvková organizace	státní SŠ
Gymnázium Josefa Jungmanna, Litoměřice, Svojsíkova 1, příspěvková organizace	státní SŠ
Gymnázium Václava Hlavatého, Louny, Poděbradova 661, příspěvková organizace	státní SŠ
Gymnázium Varnsdorf	státní SŠ
Gymnázium, Kadaň, 5. května 620, příspěvková organizace	státní SŠ

Gymnázium, Lovosice, sady Pionýrů 600, příspěvková organizace	státní SŠ
Gymnázium, Rumburk, Komenského 10, příspěvková organizace	státní SŠ
Gymnázium, Teplice, Čs. dobrovolců 11, příspěvková organizace	státní SŠ
Gymnázium, Ústí nad Labem, Jateční 22, příspěvková organizace	státní SŠ
Gymnázium, Žatec, Studentská 1075, příspěvková organizace	státní SŠ
Obchodní akademie a jazyková škola s právem státní jazykové zkoušky, Ústí nad Labem, příspěvková organizace	státní SŠ
Obchodní akademie a Střední odborná škola zemědělská a ekologická, Žatec, příspěvková organizace	státní SŠ
Podkrušňohorské gymnázium, Most, příspěvková organizace	státní SŠ
RADKA z. s.	nezisková organizace
Sportovní soukromá základní škola, s. r. o.	základní škola
Střední lesnická škola a Střední odborná škola Šluknov, příspěvková organizace	státní SŠ
Střední odborná škola energetická a stavební, Obchodní akademie a Střední zdravotnická škola, Chomutov, příspěvková organizace	státní SŠ
Vyšší odborná škola ekonomická, sociální a zdravotnická, Obchodní akademie, Střední pedagogická škola a Střední zdravotnická škola, Most, příspěvková organizace	státní SŠ
Vyšší odborná škola zdravotnická a Střední škola zdravotnická, Ústí nad Labem, Palachova 35, příspěvková organizace	státní SŠ
Základní organizace ZŠ Ostrovní 300, Štětí	základní škola
Základní škola a Mateřská škola Litvínov, Ruská 2059, okres Most	základní škola
Základní škola Kadaň, ul. Chomutovská 1683	základní škola
Základní škola Trmice, Tyršova 482/53	základní škola
Základní škola Ústí nad Labem, E. Krásnohorské 3084/8, příspěvková organizace	základní škola

## Zlínský

Dětský domov se školou, základní škola a školní jídelna, Bystřice pod Hostýnem, Havlíčkova 547	dětský domov
Dětský domov Vizovice	dětský domov
Gymnázium a Jazyková škola s právem státní jazykové zkoušky Zlín	státní SŠ
Gymnázium J. A. Komenského a Jazyková škola s právem státní jazykové zkoušky Uherský Brod	státní SŠ
Gymnázium Kroměříž	státní SŠ
Gymnázium Zlín – Lesní čtvrť	státní SŠ
Masarykovo gymnázium, Střední zdravotnická škola a Vyšší odborná škola zdravotnická Vsetín	státní SŠ
Obchodní akademie Tomáše Bati a Vyšší odborná škola ekonomická Zlín	státní SŠ
Středisko volného času, příspěvková organizace	DDM a SVČ
Střední průmyslová škola a Obchodní akademie Uherský Brod	státní SŠ
Střední průmyslová škola Otrokovice	státní SŠ
Střední škola informatiky, elektrotechniky a řemesel Rožnov pod Radhoštěm	státní SŠ
Střední uměleckoprůmyslová škola Uherské Hradiště	státní SŠ
Základní škola a Mateřská škola Dolní Bečva	základní škola
Základní škola Oskol, Kroměříž, příspěvková organizace	základní škola
Základní škola T. G. Masaryka a mateřská škola Horní Bečva, okres Vsetín	základní škola
Základní škola Zlín, Kvítková 4338, příspěvková organizace	základní škola



07



**FINANCE**

# VÝROK AUDITORA



## ZPRÁVA NEZÁVISLÉHO AUDITORA

Zakladatelům společnosti The Duke of Edinburghs International Award Czech Republic Foundation, o.p.s.:

### Výrok auditora

Provedli jsme audit příložených účetních závěrek společnosti The Duke of Edinburghs International Award Czech Republic Foundation, o.p.s. („Společnost“) sestavených na základě českých účetních předpisů, která se skládá z rozvahy k 31. prosinci 2023 a výkazu zisku a ztráty za rok končící 31. prosince 2023, a přílohy této účetní závěrky, která obsahuje popis použitých podstatných účetních metod a další vysvětlující informace. Údaje o Společnosti jsou uvedeny v bodě 1 přílohy této účetní závěrky.

Podle našeho názoru příložená účetní závěrka podává věrný a poctivý obraz aktiv a pasiv Společnosti k 31. prosinci 2023 a nákladů a výnosů a výsledku jejího hospodaření za rok končící 31. prosince 2023 v souladu s českými účetními předpisy.

### Základ pro výrok

Audit jsme provedli v souladu se zákonem o auditorech a standardy Komory auditorů České republiky pro audit, kterými jsou mezinárodní standardy pro audit (ISA) případně doplněné a upravené souvisejícími aplikačními dotazy. Naše odpovědnost stanovená těmito předpisy je podrobněji popsána v oddílu Odpovědnost auditora za audit účetní závěrky. V souladu se zákonem o auditorech a Etickým kodexem přijatým Komorou auditorů České republiky jsme na Společnosti nezávislí a splnili jsme i další etické povinnosti vyplývající z uvedených předpisů. Domníváme se, že důkazní informace, které jsme shromáždili, poskytují dostatečný a vhodný základ pro vyjádření našeho výroku.

### Ostatní informace

Ostatními informacemi jsou v souladu s § 2 písm. b) zákona o auditorech informace uvedené ve výroční zprávě mimo účetní závěrku a naši zprávu auditora. Za ostatní informace odpovídá správní rada Společnosti.

Naš výrok k účetní závěrce se k ostatním informacím nevztahuje. Přesto je však součástí našich povinností souvisejících s auditem účetní závěrky seznámení se s ostatními informacemi a posouzení, zda ostatní informace nejsou ve významném (materiálním) nesouladu s účetní závěrkou či našimi znalostmi o účetní jednotce získanými během auditu účetní závěrky nebo zda se jinak tyto informace nejeví jako významné (materiálně) nesprávné.

Na základě provedených postupů, do míry, jíž dokážeme posoudit, uvádíme, že ostatní informace, které popisují skutečnosti, jež jsou též předmětem zobrazení v účetní závěrce, jsou ve všech významných (materiálních) ohledech v souladu s účetní závěrkou.

Dále jsme povinni uvést, zda na základě poznatků a povědomí o Společnosti, k nimž jsme dospěli při provádění auditu, ostatní informace neobsahují významné (materiální) věcné nesprávnosti. V rámci uvedených postupů jsme v obdržených ostatních informacích žádné významné (materiální) věcné nesprávnosti nezjistili.



## Odpovědnost správní rady a dozorčí rady Společnosti za účetní závěrku

Správní rada Společnosti odpovídá za sestavení účetní závěrky podávající věrný a poctivý obraz v souladu s českými účetními předpisy, a za takový vnitřní kontrolní systém, který považuje za nezbytný pro sestavení účetní závěrky tak, aby neobsahovala významné (materiální) nesprávnosti způsobené podvodem nebo chybou.

Při sestavování účetní závěrky je správní rada Společnosti povinna posoudit, zda je Společnost schopna nepřetržitě trvat, a pokud je to relevantní, popsat v příloze účetní závěrky záležitosti týkající se jejího nepřetržitého trvání a použít předpokladu nepřetržitého trvání při sestavení účetní závěrky, s výjimkou případů, kdy správní rada plánuje zrušení Společnosti nebo ukončení její činnosti, resp. kdy nemá jinou reálnou možnost než tak učinit.

Za dohled nad procesem účetního výkaznictví ve Společnosti odpovídá dozorčí rada.

## Odpovědnost auditora za audit účetní závěrky

Naším cílem je získat přiměřenou jistotu, že účetní závěrka jako celek neobsahuje významnou (materiální) nesprávnost způsobenou podvodem nebo chybou a vydat zprávu auditora obsahující náš výrok. Přiměřená míra jistoty je velká míra jistoty, nicméně není zárukou, že audit provedený v souladu s výše uvedenými předpisy ve všech případech v účetní závěrce odhalí případnou existující významnou (materiální) nesprávnost. Nesprávnosti mohou vzniknout v důsledku podvodů nebo chyb a považují se za významné (materiální), pokud lze reálně předpokládat, že by jednotlivě nebo v souhrnu mohly ovlivnit ekonomická rozhodnutí, která uživatelé účetní závěrky na jejím základě přijmou.

Při provádění auditu v souladu s výše uvedenými předpisy je naší povinností uplatňovat během celého auditu odborný úsudek a zachovávat profesní skepticismus. Dále je naší povinností:

- Identifikovat a vyhodnotit rizika významné (materiální) nesprávnosti účetní závěrky způsobené podvodem nebo chybou, navrhnout a provést auditorské postupy reagující na tato rizika a získat dostatečné a vhodné důkazní informace, abychom na jejich základě mohli vyjádřit výrok. Riziko, že neodhalíme významnou (materiální) nesprávnost, k níž došlo v důsledku podvodu, je větší než riziko neodhalení významné (materiální) nesprávnosti způsobené chybou, protože součástí podvodu mohou být tajné dohody, falšování, úmyslná opomenutí, nepravdivá prohlášení nebo obcházení vnitřních kontrol.
- Seznámit se s vnitřním kontrolním systémem Společnosti relevantním pro audit v takovém rozsahu, abychom mohli navrhnout auditorské postupy vhodné s ohledem na dané okolnosti, nikoli abychom mohli vyjádřit názor na účinnost jejího vnitřního kontrolního systému.
- Posoudit vhodnost použitých účetních pravidel, přiměřenost provedených účetních odhadů a informace, které v této souvislosti správní rada Společnosti uvedla v příloze účetní závěrky.
- Posoudit vhodnost použití předpokladu nepřetržitého trvání při sestavení účetní závěrky správní radou, a zda s ohledem na shromážděné důkazní informace existuje významná (materiální) nejistota vyplývající z událostí nebo podmínek, které mohou významně zpochybnit schopnost Společnosti nepřetržitě trvat. Jestliže dojdeme k závěru, že taková významná (materiální) nejistota existuje, je naší povinností upozornit v naší zprávě na informace uvedené v této souvislosti v příloze účetní závěrky, a pokud tyto informace nejsou dostatečné, vyjádřit modifikovaný výrok. Naše závěry týkající se schopnosti Společnosti nepřetržitě trvat vycházejí z důkazních informací, které jsme získali ze zprávy. Nicméně budoucí události nebo podmínky mohou vést k tomu, že Společnost ztratí schopnost nepřetržitě trvat.
- Vyhodnotit celkovou prezentaci, členění a obsah účetní závěrky, včetně přílohy, a dále to, zda účetní závěrka zobrazuje podkladové transakce a události způsobem, který vede k věrnému zobrazení.



Naší povinností je informovat správní radu a dozorčí radu mimo jiné o plánovaném rozsahu a načasování auditu a o významných zjištěních, která jsme v jeho průběhu učinili, včetně zjištěných významných nedostatků ve vnitřním kontrolním systému.

Ernst & Young Audit, s.r.o.  
evidenční č. 401

Irena Liškařová, statutární auditor  
evidenční č. 1146

25. června 2024  
Praha, Česká republika





<b>Zásoby celkem</b>			
	41	36	21
1. Materiál na skladě	42		
2. Materiál na cestě	43		
3. Nedokončená výroba	44		
4. Polotovary vlastní výroby	45		
5. Výrobky	46		
6. Mladě a ostatní zvířata a jejich skupiny	47		
7. Zboží na skladě a v prodejnách	48	58	21
8. Zboží na cestě	49		
9. Pnskytnuté zálohy na zásoby	50		
<b>II. Pohledávky celkem</b>	<b>51</b>	<b>364</b>	<b>403</b>
1. Odebíratelé	52	29	41
2. Směnky k inkasu	53		
3. Pohledávky za eskontované cenné papíry	54		
4. Pnskytnuté provozní zálohy	55	10	14
5. Ostatní pohledávky	56	97	67
6. Pohledávky za zaměstnanci	57	1	
7. Pohledávky za institucemi sociálního zabezpečení a veřejného zdravotního pojištění	58		
8. Daň z příjmů	59		
9. Ostatní přímé daně	60		
10. Daň z přidané hodnoty	61		
11. Ostatní daně a poplatky	62		
12. Nároky na dotace a ostatní zúčtování se státním rozpočtem	63		
13. Nároky na dotace a ostatní zúčtování s rozpočtem orgánů územních samosprávních celků	64		
14. Pohledávky za společníky sdruženými ve společnosti	65		
15. Pohledávky z pevných termínovaných operací a opcí	66	437	260
16. Pohledávky z vydaných dluhopisů	67		
17. Jiné pohledávky	68		
18. Dohadné účty aktivní	69		
19. Úpravná položka k pohledávkám	70		
<b>III. Krátkodobý finanční majetek celkem</b>	<b>71</b>	<b>12 130</b>	<b>11 988</b>
1. Peněžní prostředky v pokladně	72	143	271
2. Ceniny	73		
3. Peněžní prostředky na účtech	74	3 746	5 411
4. Majetkové cenné papíry k obchodování	75		
5. Dluhové cenné papíry k obchodování	76	8 241	8 903
6. Ostatní cenné papíry	77	0	0
7. Peníze na cestě	78	0	1
<b>IV. Jiná aktiva celkem</b>	<b>79</b>	<b>10</b>	<b>0</b>
1. Náklady příštích období	80	10	0
2. Příjmy příštích období	81	0	0
<b>Aktiva celkem</b>	<b>82</b>	<b>22 403</b>	<b>25 362</b>

<b>PASIVA</b>			
	č.ř.	Stav k prvnímu dni účetního období	Stav k poslednímu dni účetního období
<b>A. Vlastní zdroje celkem</b>	<b>83</b>	<b>20 389</b>	<b>23 498</b>
<b>I. Jméni celkem</b>	<b>84</b>	<b>2 134</b>	<b>2 913</b>
1. Vlastní jmění	85	30	30
2. Fondy	86		
3. Oceňovací rozdíly z přecenění finančního majetku a závazků	87	2 104	2 763
<b>II. Výsledek hospodaření celkem</b>	<b>88</b>	<b>18 255</b>	<b>20 665</b>
1. Účet výsledku hospodaření	89		2 410
2. Výsledek hospodaření ve schvalovacím řízení	90	3 377	
3. Nerozdělený zisk, neuhrazená ztráta minulých let	91	14 878	18 255
<b>B. Cizí zdroje celkem</b>	<b>92</b>	<b>2 016</b>	<b>1 904</b>
<b>1. Rezervy celkem</b>	<b>93</b>	<b>0</b>	<b>0</b>
1. Rezervy	94		
<b>II. Dlouhodobé závazky celkem</b>	<b>95</b>	<b>0</b>	<b>0</b>
1. Dlouhodobé úvěry	96		
2. Vydané dluhopisy	97		
3. Závazky z pronájmu	98		
4. Přijaté dlouhodobé zálohy	99		
5. Dlouhodobé směnky k úhradě	100		
6. Dohadné účty pasivní	101		
7. Ostatní dlouhodobé závazky	102		
<b>III. Krátkodobé závazky celkem</b>	<b>103</b>	<b>2 016</b>	<b>1 904</b>
1. Dodavatelé	104	203	206
2. Směnky k úhradě	105		
3. Přijaté zálohy	106	7	
4. Ostatní závazky	107	7	
5. Zaměstnanci	108	845	682
6. Ostatní závazky vůči zaměstnancům	109		
7. Závazky k institucím sociálního zabezpečení a veřejného zdravotního pojištění	110	390	283
8. Daň z příjmů	111		
9. Ostatní přímé daně	112	102	57
10. Daň z přidané hodnoty	113	44	41
11. Ostatní daně a poplatky	114		
12. Závazky ze vztahu k státnímu rozpočtu	115		
13. Závazky ze vztahu k rozpočtu orgánů územních samosprávních celků	116		
14. Závazky z upsaných nespolečených cenných papírů a podílů	117		
15. Závazky ke společníkům sdruženým ve společnosti	118		
16. Závazky z pevných termínovaných operací a opcí	119		
17. Jiné závazky	120	78	148
18. Krátkodobé úvěry	121		
19. Eskontní úvěry	122		
20. Vydané krátkodobé dluhopisy	123		
21. Vlastní dluhopisy	124		
22. Dohadné účty pasivní	125	340	487
23. Ostatní krátkodobé finanční výpomoci	126		
<b>IV. Jiná pasiva celkem</b>	<b>127</b>	<b>0</b>	<b>0</b>
1. Výdaje příštích období	128		
2. Výnosy příštích období	129		
<b>Pasiva celkem</b>	<b>130</b>	<b>22 405</b>	<b>25 362</b>

Sestaveno dne	Razítko	Podpis odpovědné osoby	Osoba odpovědná za zúčtování
25.6.2024		Mgr. Gabriela Drasichová Mgr. Gabriela Drasichová	Ing. Aneta Peřtová Ing. Aneta Peřtová

# PŘÍLOHA K ÚČETNÍ ZÁVĚRCE

The Duke of Edinburghs International Award  
Czech Republic Foundation, o.p.s.

Účetní závěrka k 31. prosinci 2023

## 1. POPIS SPOLEČNOSTI

The Duke of Edinburghs International Award Czech Republic Foundation, o.p.s. je obecně prospěšná společnost (dále jen „společnost“), která vznikla dne 17. 12. 2012 a sídlí Poděbradská 540/26, 190 00 Praha 9, Česká republika, identifikační číslo 29143462. Hlavním předmětem její činnosti je realizace výchovného a motivačního programu pro mladé lidi známého jako „Mezinárodní cena vévody z Edinburghu“ ve spolupráci s místními centry, jakožto i související vzdělávání dospělých, kteří na dobrovolné bázi program podporují, a vzdělávání dospělých vedoucí k osobnímu rozvoji a odpovědnosti za svou nejbližší komunitu. Na doplňkovou činnost má společnost živnostenský list, jedná se především o prodej materiálů s logem společnosti a občasné konzultační služby spojené s neformálním vzděláváním. V roce 2023 nebyly provedeny žádné významné změny v zápisu do veřejného rejstříku.

Zakladatelé společnosti:

Jiří Zrůst  
Ivan Chadima  
Tomáš Rašica

Členové s řídicích, kontrolních a správních orgánů k 31. prosinci 2023:

Statutární orgán	
Ředitel:	Mgr. Tomáš Vokáč, Ph.D.

Správní rada	
Předseda:	Jiří Zrůst
Člen:	Michal Jelínek
Člen:	Enka Variova

Dozorčí rada	
Předseda:	Jan Šjckora
Člen:	Vít Horák
Člen:	Vít Váňan
Člen:	Martin Gebauer
Člen:	Helena Geraldine Felix
Člen:	Ivan Chadima

## 2. ZÁKLADNÍ VÝCHODISKA PRO VYPRACOVÁNÍ ÚČETNÍ ZÁVĚRKY

Příložená účetní závěrka byla připravena podle zákona o účetnictví a prováděcí vyhlášky a v souladu s Českými účetními standardy pro účetní jednotky, u kterých hlavním předmětem činnosti není podnikání, ve znění platném pro rok 2023 a 2022.

Rozvahovým dnem je 31. 12. 2023.

1

Nedílnou součástí účetní závěrky je rozvaha, výkaz zisku a ztráty



Účetní závěrka byla zpracována za předpokladu, že společnost bude nadále působit jako podnik s neomezenou dobou trvání.

### 3. OBEČNÉ ÚČETNÍ ZÁSADY, ÚČETNÍ METODY A ODCHYLKY OD TĚCHTO METOD

Způsoby oceňování, které společnost používala při sestavení účetní závěrky za rok 2023 a 2022 jsou následující:

#### a) **Finanční majetek a deriváty**

Ostatní krátkodobé cenné papíry obsahují především reverzní repo operace, které jsou krátkodobé uzavírány s bankou, a úpisů podílových listů.

Dlouhodobý finanční majetek tvoří realizovatelné cenné papíry. Realizovatelné cenné papíry jsou cenné papíry, které nejsou cenným papírem k obchodování, cenným papírem drženým do splatnosti ani majetkovou účastí. Reálná hodnota představuje tržní hodnotu, která je vyhlášena na tuzemské či zahraniční burze, případně ocenění kvalifikovaným odhadem nebo posudkem znalce, není-li tržní hodnota k dispozici.

Deriváty jsou účtovány na účtu 373 – Pohledávky a závazky z pevných termínových operací

K 31. 12. se jednotlivé složky finančního majetku přeceňují níže uvedeným způsobem:

- Ostatní cenné papíry k obchodování reálnou hodnotou, změna reálné hodnoty se účtuje do nákladů nebo do výnosů.  
Realizovatelné cenné papíry reálnou hodnotou, změna reálné hodnoty se účtuje do vlastního jmění jako oceňovací rozdíly z přecenění majetku a závazků.
- Kurzové rozdíly z realizovatelných cenných papírů jsou součástí ocenění reálnou hodnotou, a jsou tedy účtovány do vlastního jmění
- Deriváty určené k obchodování reálnou hodnotou, změna reálné hodnoty se účtuje do nákladů nebo do výnosů na účet 549 – Jiné ostatní náklady nebo 649 – Jiné ostatní výnosy
- 

#### b) **Zásoby**

Nakupované zásoby jsou oceněny pořizovacími cenami s použitím metody "first-in, first-out" (FIFO – první cena pro ocenění přírůstku zásob se použije jako první cena pro ocenění úbytku zásob). Pořizovací cena zásob zahrnuje náklady na jejich pořízení včetně nákladů s pořízením souvisejících (náklady na přepravu, clo, provize atd.).

#### c) **Pohledávky**

Pohledávky se oceňují jmenovitou hodnotou.

#### d) **Peněžní prostředky**

Peněžní prostředky tvoří peníze v hotovosti a na bankovních účtech.

#### e) **Vlastní jmění**

Vlastní jmění tvoří souhrn peněžních vkladů.

2

Nedílnou součástí účetní závěrky je rozvaha, výkaz zisku a ztráty

#### f) **Cizí zdroje**

Dlouhodobé i krátkodobé závazky se vykazují ve jmenovitých hodnotách.

#### g) **Devizové operace**

Majetek a závazky pořízené v cizí měně se oceňují v českých korunách pevným kurzem stanoveným dle České národní banky k prvnímu dni v měsíci. V případě zůstatků v cizí měně, byly k rozvahovému dni položky peněžité povahy oceněny kurzem platným k 31. 12. 2023 vyhlášeným Českou národní bankou.

Realizované i nerealizované kurzové zisky a ztráty se účtují do finančních výnosů nebo finančních nákladů běžného roku.

#### h) **Použití odhadů**

Sestavení účetní závěrky vyžaduje, aby vedení společnosti používalo odhady a předpoklady, jež mají vliv na vykazované hodnoty majetku a závazků k datu účetní závěrky a na vykazovanou výši výnosů a nákladů za sledované období. Vedení společnosti stanovilo tyto odhady a předpoklady na základě všech jemu dostupných relevantních informací. Nicméně, jak vyplývá z podstaty odhadu, skutečné hodnoty v budoucnu se mohou od těchto odhadů odlišovat.

#### i) **Účtování výnosů a nákladů**

Výnosy a náklady se účtují časově rozlišené, tj. do období, s nimiž věcně i časově souvisejí. Přijaté dary a příspěvky jsou účtovány do výnosů.

#### j) **Daň z příjmů**

Náklad na daň z příjmů se počítá za pomoci platné daňové sazby z účetního zisku zvýšeného nebo sníženého o trvale nebo dočasně daňově neuznatelné náklady a nezdařované výnosy (např. tvorba a zúčtování ostatních rezerv a opravných položek, náklady na reprezentaci, rozdíl mezi účetními a daňovými odpisy atd.). Dále se zohledňují položky snižující základ daně (dary), odčitatelné položky (daňová ztráta, náklady na realizaci projektu výzkumu a vývoje) a slevy na dani z příjmů. Společnost neúčtuje o odložené dani.

#### k) **Dotace**

Společnost využívá možnosti čerpat dotace ze státních fondů. Nárok na dotaci je účtován do výnosů a proti pohledávce, v okamžiku, kdy existuje nezpochybnitelný nárok a jsou splněny všechny podmínky dotace. Proti došlé dotaci, se přidávají konkrétní náklady, na které je dotace čerpána.

#### l) **Následné události**

Dopad událostí, které nastaly mezi rozvahovým dnem a dnem sestavení účetní závěrky, je zachycen v účetních výkazech v případě, že tyto události poskytly doplňující informace o skutečnostech, které existovaly k rozvahovému dni.

V případě, že mezi rozvahovým dnem a dnem sestavení účetní závěrky došlo k významným událostem zohledňujícím skutečnosti, které nastaly po rozvahovém dni, jsou důsledky těchto událostí popsány v příloze účetní závěrky, ale nejsou zaúčtovány v účetních výkazech.

3

Nedílnou součástí účetní závěrky je rozvaha, výkaz zisku a ztráty

#### 4. DLOUHODOBÝ MAJETEK

##### a) Dlouhodobý finanční majetek (v tis. Kč)

Přehled o pohybu dlouhodobého finančního majetku:

	Zůstatek k 31. 12. 2021	Přírůsky	Úbytky	Přecenění	Zůstatek k 31. 12. 2022	Přírůsky	Úbytky	Přecenění	Zůstatek k 31. 12. 2023
Ostatní dlouhodobé cenné papíry a podíly	9 063	803	0	57	9 643	351	304	680	10 350
<b>Celkem</b>	<b>9 063</b>	<b>803</b>	<b>0</b>	<b>57</b>	<b>9 643</b>	<b>351</b>	<b>304</b>	<b>680</b>	<b>10 350</b>

#### 5. POHLEDÁVKY

K 31. 12. 2023 eviduje společnost pohledávky po lhůtě splatnosti ve výši 39 tis. Kč. K 31. 12. 2022 evidovala společnost pohledávky po lhůtě splatnosti ve výši 29 tis. Kč. Společnost neeviduje žádné pohledávky po lhůtě splatnosti více jak 5 let.

#### 6. KRÁTKODOBÝ FINANČNÍ MAJETEK A PENĚŽNÍ PROSTŘEDKY

Společnost používá tři bankovní účty, které slouží pro činnost společnosti. Dále disponuje pokladnou v hotovosti, ze které se vyplácí provozní výdaje.

Společnost má v držení krátkodobé cenné papíry, které představují především reverzní repo operace, ve výši 8 903 tis. Kč k 31. 12. 2023 a 8 241 tis. Kč k 31. 12. 2022.

K 31. 12. 2023 a 2022 nemá společnost žádné zůstatky účtů s omezeným disponováním.

#### 7. VLASTNÍ JMĚNÍ

Společnost vykazuje vlastní jmění ve výši 30 tis. Kč, které tvoří souhrn peněžitých vkladů. Oceňovací rozdíly z přecenění majetku a závazků tvoří přecenění investice do realizovatelných cenných papírů. Výsledek hospodaření tvoří kumulované výsledky hospodaření minulých let a výsledek hospodaření ve schvalovacím řízení, který je v následující účetní období převáděn do nerozděleného zisku (ztráty) minulých let.

Přehled o změnách vlastního kapitálu (v tis. Kč):

	Vlastní jmění	Oceňovací rozdíly z přecenění majetku a závazků	Výsledek hospodaření	Celkem
Stav k 31. 12. 2021	30	2 047	14 879	16 956
Změna	0	57	3 376	3 433
Stav k 31. 12. 2022	30	2 104	18 255	20 389
Změna	0	660	2 410	3 070
Stav k 31. 12. 2023	30	2 764	20 695	23 459

4

Nedílnou součástí účetní závěrky je rozvaha, výkaz zisku a ztráty

#### 8. KRÁTKODOBÉ ZÁVAZKY

K 31. 12. 2023 společnost eviduje závazky po lhůtě splatnosti ve výši 48 tis. Kč. K 31. 12. 2022 společnost eviduje závazky po lhůtě splatnosti ve výši 24 tis. Kč. Společnost neeviduje žádné závazky po lhůtě splatnosti více jak 5 let.

Dohadné účty pasivní zahrnují náklady na nevyčerpanou dovolenou a nevyfakturované provozní náklady za auditorské služby, účetní služby, grafické služby a školení a odměnu ředitele společnosti a programového ředitele.

#### 9. DAŇ Z PŘÍJMU

Společnost není založena ani zřízena za účelem podnikání, může si tedy základ daně snížit podle §20 odst. 7, zákona č.586/1992 Sb., o daních z příjmů o částku až 300 tis. Kč.

Společnost vyčíslila daň z příjmů za rok 2023 a 2022 následovně (v tis. Kč):

	2023	2022
Zisk před zdaněním	2 410	3 377
Nezdanitelné výnosy	-19 049	-20 834
Neodebitelné náklady	15 915	17 409
Základ daně	-724	-48
Sazba daně z příjmu	19 %	19 %
Splatná daň	0	0

#### 10. VÝNOSY

Za rok 2023 přijala společnost dary v celkové výši 19 049 tis. Kč, z čehož World Fellowships činily 3 569 tis. Kč, dary ze zahraničí 81 tis. Kč, dar z programu Erasmus+ 1 163 tis. Kč, individuální dary 3 088 tis. Kč, dary k projektu Stand By Me 5 138 tis. Kč. Dále byly společnosti přiděleny dotace ze státního rozpočtu v celkové výši 1 445 tis. Kč. Dále přijala příspěvky od spolupracujících organizací ve výši 2 973 tis. Kč.

Za rok 2022 přijala společnost dary v celkové výši 20 834 tis. Kč, z čehož World Fellowships činily 2 146 tis. Kč, dary ze zahraničí 473 tis. Kč, dar z programu Erasmus+ 421 tis. Kč, individuální dary 14 407 tis. Kč, dary k projektu Stand By Me 3 388 tis. Kč. Dále byly společnosti přiděleny dotace ze státního rozpočtu v celkové výši 1 445 tis. Kč. Dále přijala příspěvky od spolupracujících organizací ve výši 2 561 tis. Kč.

Nevýznamnější individuální dárci v roce 2023:

- Daniel Křetínský – 1 372 tis. Kč
- Jiří Zrůst – 1 326 tis. Kč

5

Nedílnou součástí účetní závěrky je rozvaha, výkaz zisku a ztráty

- Nadace České spořitelny – 1 000 tis. Kč
- Nadace ČEZ – 1 000 tis. Kč
- Nadace Blíž k sobě – 1 000 tis. Kč
- Jiří Sýkora – 667 tis. Kč
- Jihomoravský kraj – 695 tis. Kč
- OKIN FACILITY, a.s. – 600 tis. Kč

#### 11. INFORMACE O PROJEKTECH SPOLEČNOSTI

K 31. 12. 2023 a 31. 12. 2022 realizovala společnost z poskytnutých prostředků „Program vzdělávání DoFE pro mladé lidi“ včetně jeho podpory spočívající ve školení vedoucích jednotlivých organizací a poskytnutí prostředků na realizaci jednotlivým organizacím, které program využívají.

V roce 2023 a 2022 společnost dále poskytla příspěvky ve výši 964 tis. Kč a 868 tis. Kč z fondu DoFE. Tyto prostředky byly poskytnuty v rámci startovacích dotací a jako podpora zájmových aktivit a expedic pro účastníky programu.

#### 12. OSOBNÍ NÁKLADY

Rozpis osobních nákladů (v tis. Kč):

	2023	2022
	Celkový počet zaměstnanců	Celkový počet zaměstnanců
Průměrný počet zaměstnanců	41	45
Mzdy	10 954	9 189
Sociální zabezpečení a zdravotní pojištění	3 123	2 591
Sociální náklady	380	57
Osobní náklady celkem	14 437	11 817

V roce 2023 a 2022 neobdrželi členové řídicích, kontrolních a správních orgánů z důvodu jejich funkce žádné odměny a mzdy. Společnost v souladu s §39b odst. 6 písm. d) prováděcí vyhlášky 500/2002 nevykazuje odměny člena statutárního orgánu zvlášť.

#### 13. INFORMACE O SPŘÍZNĚNÝCH OSOBÁCH

V roce 2023 a 2022 neobdrželi členové řídicích, kontrolních a správních orgánů žádné zálohy, závdavky, zápůjčky, úvěry, přiznané záruky, a jiné výhody.

6

Nedílnou součástí účetní závěrky je rozvaha, výkaz zisku a ztráty

#### 14. VÝZNAMNÉ POLOŽKY Z VÝKAZU ZISKU A ZTRÁTY

	2023			2022		
	Hlavní	Činnosti	Celkem	Hlavní	Činnosti	Celkem
<b>Náklady (účetová třída 5 celkem)</b>						
Spotřebované nákupy	644	32	676	807	68	875
Služby	7 379	265	7 644	10 205	78	10 283
Osobní náklady	13 941	496	14 437	11 397	420	11 817
Ostatní náklady	1 280	188	1 468	1 088	308	1 407
<b>Výnosy (účetová třída 6 celkem)</b>						
Třeba za vlastní výkony a zboží	4 901	428	5 329	4 083	481	4 574
Ostatní výnosy	2	808	810	9	897	906
Přijaté příspěvky (dary)	19 049	0	19 049	20 834	0	20 834
Provozní dotace	1 445	0	1 445	1 445	0	1 445
Výsledek hospodaření před zdaněním	2 155	257	2 410	2 674	503	3 377
Výsledek hospodaření po zdanění	2 153	257	2 410	2 674	503	3 377

#### 15. VÝZNAMNÉ UDÁLOSTI, KTERÉ NASTALY PO ROZVAHOVÉM DNI

V roce 2024 došlo k výměně statutárního orgánu společnosti a to od 1. 6. 2024, kdy byla do funkce nově jmenována Mgr. Gabriela Drastichová místo dosavadního ředitele Mgr. Tomáše Vokáče, Ph.D.

Sestaveno dne	Podpis statutárního orgánu (jméno, podpis)	Osoba odpovědná za účetnictví (jméno, podpis)	Osoba odpovědná za účetní závěrku (jméno, podpis)
25.6.2024	Mgr. Gabriela Drastichová <small>Doplněno podpisem Mgr. Gabriel Drastichová, ředitelka společnosti</small>	Ing. Aneta Peřtová <small>Právní předpis Aneta Peřtová Datum: 2024.VI.25 10:36:11 u010107</small>	Ing. Aneta Peřtová <small>Právní předpis Aneta Peřtová Datum: 2024.VI.25 10:36:11 u010107</small>
	Mgr. Gabriela Drastichová	Ing. Aneta Peřtová	Ing. Aneta Peřtová

7

Nedílnou součástí účetní závěrky je rozvaha, výkaz zisku a ztráty



# Mezinárodní cena vévody z Edinburghu Česká republika

**The Duke of Edinburgh's International Award Czech  
Republic Foundation, o.p.s.**

Poděbradská 540/26, 190 00 Praha 9 – Vysočany

**e-mail:** info@dofe.cz

**IČO:** 29143462 / **DIČ:** CZ29143462

**č. ú.:** 7386018001/5500



[www.dofe.cz](http://www.dofe.cz)



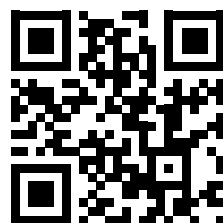
dofeczech



DofE Czech Republic



The Duke of Edinburgh's International Award Czech Republic





2023

[www.dofe.cz](http://www.dofe.cz)