



## **Mezinárodní cena vévody z Edinburghu (DofE)**

**Neformální vzdělávací program pro žáky,  
studenty a jejich pedagogy**

# Mezinárodní cena vévody z Edinburghu (DofE)

## Neformální vzdělávací program pro žáky, studenty a jejich pedagogy

Naše organizace se oficiálně jmenuje **Mezinárodní cena vévody z Edinburghu**, anglicky The Duke of Edinburgh's International Award.

Pro jednodušší komunikaci však používáme pro organizaci i program název **DofE**. Ten je zkratkou anglického The **Duke of Edinburgh** (vévoda z Edinburghu, zakladatel programu).

# OBSAH

1. Co je Mezinárodní cena vévody z Edinburghu (DofE)?	5
2. Role pedagogů v programu	7
3. Hlavní principy programu	9
4. Přínosy programu pro žáky a studenty ZŠ a SŠ	11
5. Hlavní přínosy pro učitele a školy a souvislost programu s RVP	13
6. Časová náročnost programu pro učitele	15
7. Finance spojené s programem	16
8. Služby poskytované Národním centrem DofE	18
9. Fond DofE: možnosti finanční podpory pro účastníky, pedagogy a školy	19
10. Jak se snadno zapojit do programu DofE	20
11. Kontakty na regionální týmy a užitečné odkazy	21

# 1. CO JE MEZINÁRODNÍ CENA VÉVODY Z EDINBURGHU (DofE)?

Mezinárodní cena vévody z Edinburghu (DofE) je globální neformální vzdělávací a motivační program pro **mladé lidi ve věku od 14\* do 24 let**, který jim pomáhá v jejich osobním rozvoji a formuje je ve všestranné a odpovědné osobnosti.

Program funguje již více než 60 let a byl založen ve Velké Británii v roce 1956 Jeho královskou Výsostí princem Philipem, vévodou z Edinburghu. V současnosti je realizován ve více než **130 zemích světa** a každý rok se ho účastní přes **1,3 milionu mladých lidí**. V České republice je do něj zapojeno přes **360 vzdělávacích institucí**, zejména základních a středních škol, ale i volnočasových center či dětských domovů. Program nyní plní **více než 8 000 žáků a studentů**.

## Základní rámec programu DofE

Žáci a studenti (tedy dofáci) se dlouhodobě a pravidelně věnují aktivitám ve čtyřech oblastech: **pohybová aktivita, rozvoj dovednosti, dobrovolnictví a expedice**. Různorodost oblastí zajišťuje rovnoměrný rozvoj osobnosti a zároveň dostatečnou výzvu pro účastníky. V každé oblasti si pak stanovují individuální cíle. Se stanovením jim pomáhají jejich pedagogové tak, aby byly cíle pro účastníky dostatečně motivační a reálné.



*\*Do DofE se mohou žáci a studenti zapojit již ve 13 letech, pokud v průběhu plnění dosáhnou 14 let a zároveň pokud většina jejich kolektivu dovrší v daném školním roce 14 let.*

Program má tři rozdílně náročné úrovně – bronzovou, stříbrnou a zlatou – lišící se minimální délkou, po kterou se dořadí aktivitám v jednotlivých oblastech věnují.

Na zlaté úrovni navíc nakonec účastníci absolvují **rezidenční projekt**.

Začít mohou kteroukoli úrovní a mohou absolvovat pouze jednu, nebo postupně všechny tři.

Pokud účastníci vytrvají a úroveň dokončí, získají **prestižní certifikát s mezinárodní platností** a výrazně posílí své klíčové kompetence, které jsou potřebné pro úspěšný osobní i profesní život.

## Úrovně programu



## Ochrana práv a bezpečnost účastníků DofE

DofE podporuje rozvoj mladých lidí a je naší naprostou prioritou, abychom v rámci všech aktivit a projektů, které se dotýkají dětí a zvláště zranitelných mladých dospělých, zajistili ochranu jejich práv a bezpečnost. Bereme jako naši povinnost zajistit, aby zaměstnanci i dobrovolníci DofE, pracovníci místních DofE center, naši podporovatelé a partneři tento závazek naplňovali s nejvyšší důsledností a osobní zodpovědností.



Za ochranu dětí před násilím, diskriminací, jakýmkoliv zneužíváním (fyzickým, sexuálním, emocionálním) nebo zanedbáním je zodpovědný každý z nás. Podporujeme také to, aby se do systému ochrany práv a bezpečnosti zapojili aktivně i samotné děti a mladí lidé a aktivně napomáhali při ochraně svých vrstevníků a šířili o tomto tématu osvětu.

Na webových stránkách zveřejňujeme dokumenty, které definují zásady ochrany práv a bezpečnosti dětí, a zvláště zranitelných mladých dospělých v DofE, popisujeme postupy, které se uplatňují při oznamování jakéhokoli porušení či podezření na porušení těchto zásad a uvádíme kontakty na osoby odpovědné za zásady ochrany práv a bezpečnost účastníků DofE.

*\*Do DofE se mohou žáci a studenti zapojit již ve 13 letech, pokud v průběhu plnění dosáhnou 14 let a zároveň pokud většina jejich kolektivu dovrší v daném školním roce 14 let.*

## 2. ROLE PEDAGOGŮ V PROGRAMU

Pedagogové mohou mít v programu DofE několik rolí a všechny tyto role jsou důležité pro bezproblémový chod programu na škole. Jeden pedagog může zastávat zároveň více rolí, stačí absolvovat potřebná školení. Základní školení připraví pedagogy na úlohu koordinátora nebo vedoucího, expediční školení na úlohu expedičníka, tedy školitele nebo hodnotitele expedice. Všichni takto proškolení dospělí s DofE spolupracují jako dobrovolníci. Školení Jak budovat DofE centrum rozšíří znalosti o DofE, především jak program lépe propojit s výukou, jak DofE propagovat a jak efektivněji vést a motivovat dořáky.



### Koordinátor DofE

Zodpovídá za realizaci programu a komunikaci s vedoucími a expedičníky na své škole. Na každé škole je vždy jeden. Je hlavní kontaktní osobou pro regionálního manažera DofE. Koordinátor může zároveň působit jako vedoucí nebo expedičník.




### Vedoucí DofE

Provází účastníky na škole programem DofE. Na začátku pomáhá účastníkům vybrat si aktivity a stanovit si cíle a následně se jim věnuje podle jejich individuálních potřeb. Na škole je možné mít i více vedoucích, záleží na počtu účastníků, kteří program chtějí plnit.



### Školitel expedic DofE

Pomáhá s organizací, plánováním a vedením expedic. Svému týmu účastníků organizuje expediční výcvik, naplňuje s nimi trasu a cíl a nakonec s nimi vyrazí na expedici. Školitelem často bývá i vedoucí nebo koordinátor.



### Hodnotitel expedic DofE

Dohlíží na to, aby expedice proběhla podle pravidel a dosáhla plánovaného cíle. Hodnotitelem často bývá i vedoucí nebo koordinátor.

## Schéma DofE



# 3. HLAVNÍ PRINCIPY PROGRAMU

Základní a střední školy jsou našimi hlavními partnery v rozvoji DofE. Díky jejich vedení a pedagogům se mohou žáci a studenti účastnit programu, který je rozvíjí a pozitivně ovlivňuje jejich charakter a dovednosti. Program zároveň slouží jako ideální nástroj pro učitele, jimž dává léty osvědčený rámec pro systematický rozvoj školních i volnočasových aktivit žáků.

## Deset hlavních principů DofE



### Individuální přístup

Každý účastník si vybírá aktivity a stanovuje cíle podle svých zájmů a možností.



### Nesoutěžní povaha

Účastníci nesoutěží s ostatními, absolvování a účast v programu jsou osobní výzvou.



### Dostupnost pro všechny

Každý ve věku od 14 do 24 let bez ohledu na své sociální postavení, zázemí, dovednosti či fyzickou kondici se může programu účastnit.



### Dobrovolnost

Všechny aktivity vykonávají účastníci dobrovolně a veškerý čas věnovaný programu investují z vlastní vůle.



### Důraz na rozvoj

Cíle se stanovují podle dovedností účastníků tak, aby pro ně byly zdravou výzvou a zároveň je motivovaly.



### Vyváženost

Program podporuje rozvoj charakteru, dovedností a sociálního citění. Vyváženost programu lze skvěle ilustrovat na čtyřech různorodých oblastech, které účastník musí splnit všechny, aby získal certifikát.



### Rostoucí nároky

Každá úroveň programu postupně vyžaduje od účastníka více času, zapojení a odpovědnosti.





### **Inspirativnost**

Program mladé lidi inspiruje, aby překonávali sami sebe. Účastníci si stanovují své cíle, ty se snaží splnit, a tím se zdokonalit.



### **Dlouhodobost**

Program DofE podporuje v účastnících vytrvalost, zodpovědnost i vnitřní motivaci.



### **Zábavnost**

Program DofE by měl účastníkům i jejich vedoucím přinášet radost, naplnění a uspokojení.



*„Smyslem vzdělávání je přimět žáky a studenty k zážitkům, které formují jejich hodnoty... a zajistit přetrvávání těchto vlastností: podnikavost, zvědavost, nezdolnost, houževnatost a zejména sounáležitost.“*

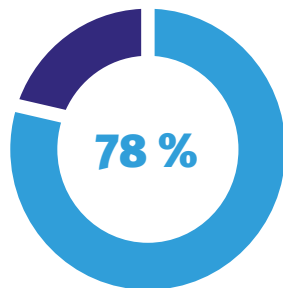
**KURT HAHN**

(německý učitel, spoluzakladatel DofE)

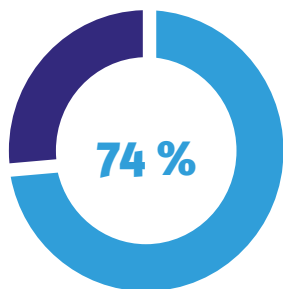
# 4. PŘÍNOSY PROGRAMU PRO ŽÁKY A STUDENTY ZŠ A SŠ

## Dlouhodobé přínosy

1. Zlepšení školních výsledků
2. Zlepšení klíčových kompetencí – odolnost, komunikace, motivace, kreativita
3. Posílení sebedůvěry a odhodlání
4. Posílení osobní a společenské odpovědnosti
5. Rozvoj kritického myšlení a schopnosti řešit problémy
6. Posílení schopnosti vést druhé
7. Posílení vztahů a komunikace v kolektivu
8. Rozvoj charakterových vlastností žáků
9. Aktivní a smysluplné trávení volného času
10. Získání zkušeností s outdoorovými aktivitami a návyků vedoucích ke zdravému životnímu stylu
11. Příslušnost k mezinárodní komunitě
12. Získání prestižního mezinárodního certifikátu, který uznávají významné univerzity a zaměstnavatelé při přijímacím řízení po celém světě včetně České republiky



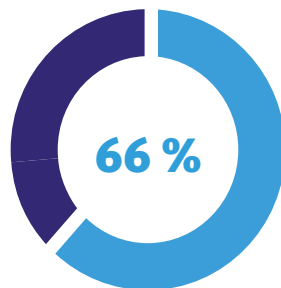
účastníků zlepšilo  
svoji schopnost  
práce v týmu



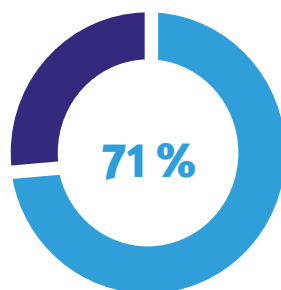
účastníků zlepšilo  
své schopnosti  
řešit problémy

## Dopady

1. Zlepšení zaměstnatelnosti a finančního ohodnocení
2. Zlepšení fyzické kondice a zdraví
3. Zlepšení duševního zdraví a emoční pohody
4. Ochota zapojit se do dobrovolnictví a komunitního života
5. Zvýšení sociální soudržnosti
6. Zlepšení vlivu na životní prostředí
7. Snížení násilí a šikany



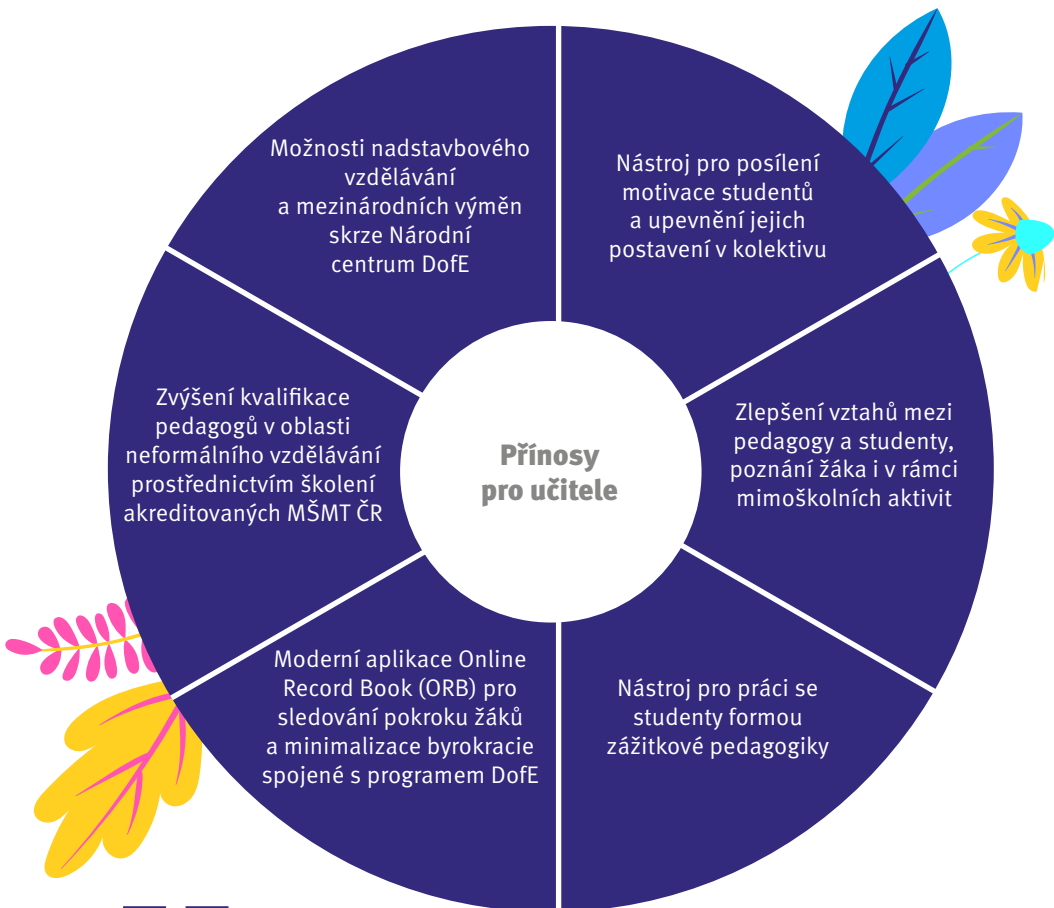
účastníků si  
posílilo sebevědomí



žáků chce i po skončení  
programu pomáhat druhým  
a zapojit se do dobrovolnictví

## 5. HLAVNÍ PŘÍNOSY PRO UČITELE A ŠKOLY A SOUVISLOST PROGRAMU S RVP

Učitel získává díky programu DofE metodicky propracovaný a dlouhodobý nástroj neformálního vzdělávání pro práci s žáky a studenty při rozvoji jejich klíčových kompetencí.

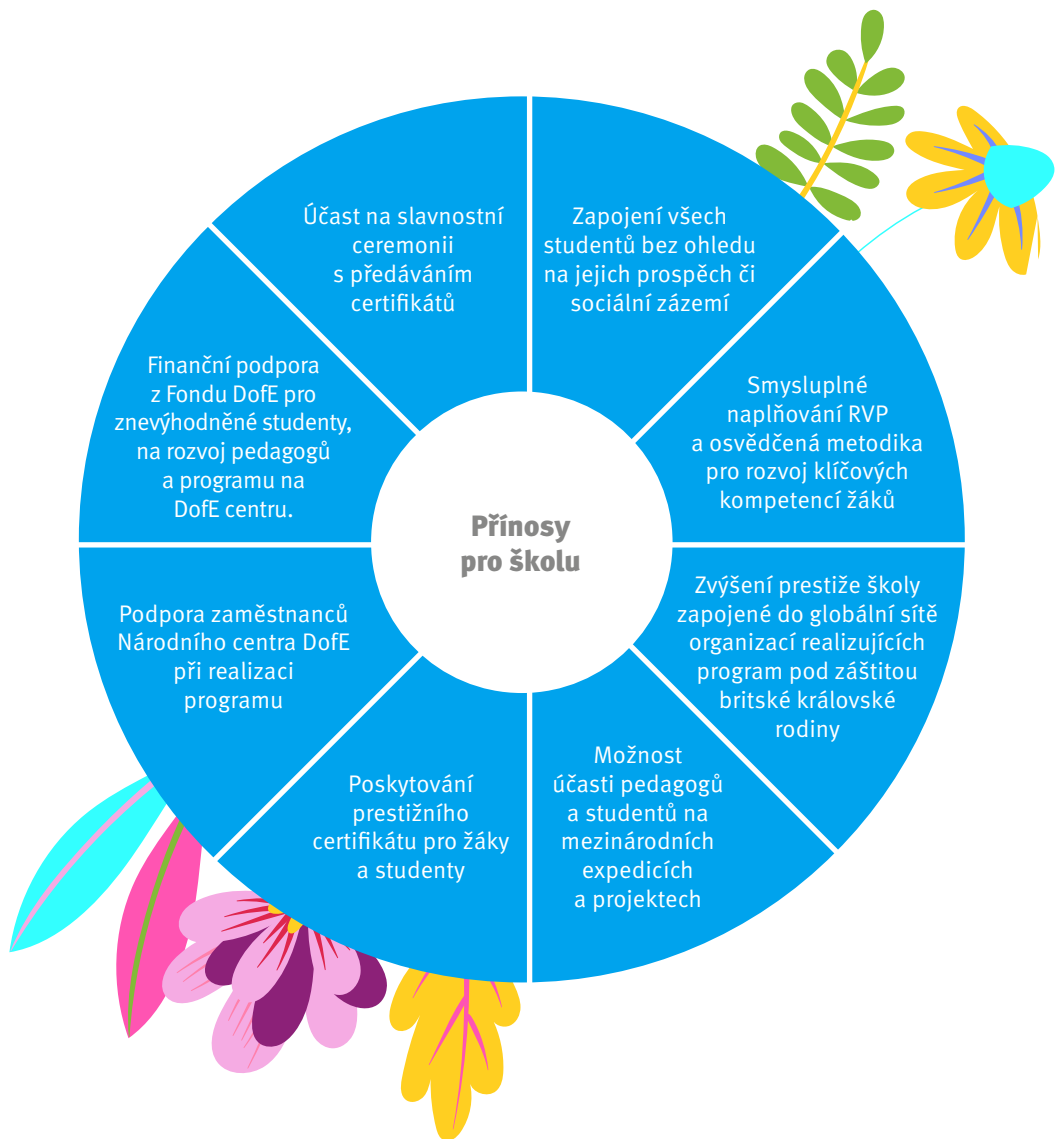


”

„V rámci DofE byl především posílen vztah našich učitelů se studenty. Je skvělé vidět, jak studenti dobrovolně pomáhají v mateřské školce nebo tráví svůj volný čas s obyvateli nedalekého domova pro seniory.“

**MARTIN METELKA**

ředitel, Masarykovo gymnázium Vsetín



## Jak souvisí DofE s RVP

Program DofE svými hodnotami vyplňuje rámcové vzdělávací programy základního i středního školství. DofE svými aktivitami rozvíjí všechny zmiňované kompetence. Ve vzdělávacích oblastech jsou to pak především oblasti Člověk a jeho svět/společnost, Člověk a zdraví, Člověk a svět práce. Díky používané aplikaci k zápisu dílčích úspěchů v průběhu programu také studenti rozvíjejí své digitální dovednosti.

# 6. ČASOVÁ NÁROČNOST PROGRAMU PRO UČITELE

Snažíme se o jednoduché a efektivní zapojení škol do programu bez zdlouhavé administrativy, vše probíhá online. Naše regionální týmy zároveň poskytují maximální servis zapojeným školám a pedagogům také v průběhu celého školního roku.

## Školení

Pro zahájení programu DofE stačí proškolenit 2 pedagogy z vaší školy. Jeden pedagog absolvuje základní a expediční školení a bude zastávat roli koordinátora DofE, vedoucího DofE a jednu z expedičních rolí. Druhý pedagog může mít školení pouze expediční a bude zastávat druhou expediční roli. Doporučujeme, aby oba pedagogové absolvovali obě školení, a mohli tak začít budovat na škole DofE tým již od začátku.



<b>ZÁKLADNÍ ŠKOLENÍ</b>	1 pracovní den povinné pro zřízení DofE na škole MŠMT akreditace
<b>EXPEDIČNÍ ŠKOLENÍ</b>	1 pracovní den povinné pro organizaci expedic MŠMT akreditace
<b>JAK BUDOVAT DOFE CENTRUM</b>	novinka od školního roku 2023/2024 1 pracovní den MŠMT akreditace

## Vedení účastníků

Ze začátku – při náboru nových účastníků, jejich registraci do aplikace a výběru aktivit a cílů – je časová náročnost 2 až 3 hodiny týdně po dobu 3 až 4 týdnů. Dále pak nejvýše 1 až 2 hodiny týdně. Záleží velmi na organizačních schopnostech vybraných pedagogů a počtu účastníků na vedoucího.

Školení Jak budovat DofE centrum je zaměřené právě na zlepšení organizačních a manažerských schopností vedoucích. Zároveň mají vedoucí při práci maximální podporu našich regionálních týmů.

## Příprava a realizace expedic

Expedice jsou pro účastníky většinou nejzajímavější částí programu a zdrojem těch nejcennějších zážitků. Pro úspěšné absolvování expedic musejí účastníci projít expedičním výcvikem a následně zvládnout cvičnou i ostrou expedici.

Expediční výcvik má 12 fází. Expedičníci jej mohou uskutečnit formou hodinových bloků jednou týdně, tedy přibližně po dobu 3 měsíců. Mohou také uspořádat jednodenní trénink a pokrýt tak všechny oblasti.

Cvičná expedice trvá vždy minimálně 1 den a 1 noc pro všechny úrovně programu.

## Ostré expedice se liší podle úrovně

Úroveň	Počet dní	Počet nocí
Bronzová	2	1
Stříbrná	3	2
Zlatá	4	3

Během expedic přísně dbáme na bezpečnost žáků a studentů a pracujeme se školami v rámci platné české legislativy. Všichni účastníci, vedoucí a expedičníci jsou pojištěni v rámci úrazového pojištění ČRD. Školitel účastníky v drtivé většině na expedici doprovází. Právní rozbor odpovědnosti k expedicím vám rádi zašleme.

## 7. FINANCE SPOJENÉ S PROGRAMEM

Instituce zapojené do programu DofE platí roční příspěvek na realizaci a rozvoj programu, jehož výše se liší podle typu instituce (podrobně níže v tabulce). Příspěvek se vztahuje vždy na daný školní rok. Pokud vaše instituce nemá možnost čerpat na program DofE finanční podporu od zřizovatele nebo některé naší partnerské organizace (nejčastěji skrze memoranda s kraji a městy nebo soukromými subjekty), můžete si program první rok vyzkoušet zcela zdarma, abyste zjistili, jaké přínosy DofE pro vaši školu má. Podrobné informace vám poskytne váš regionální manažer DofE. Získané finance jsou využívány zpětně na podporu škol, realizaci programu a rozvoj metodiky. Prostřednictvím Fondu DofE se také velká část vrací zpět do škol v podobě příspěvků na aktivity studentů, rozvoj pedagogů, expedice a rozvoj DofE center. Žáci a studenti vstupující

do programu platí jednorázový příspěvek za každou započatou úroveň, který slouží k pokrytí licence za používání naší aplikace Online Record Book (ORB), kde zaznamenávají své aktivity, a jako příspěvek na organizaci slavnostních ceremonií a tisk certifikátů. Zároveň je pro nás důležité, aby se DoFE mohl zúčastnit opravdu každý mladý člověk bez ohledu na jeho zázemí a finanční možnosti, proto mají jakkoli znevýhodnění žáci a studenti program zdarma.

Pedagogové účastníci se školení platí jednorázový poplatek 1 600 Kč určený k pokrytí souvisejících nákladů a materiálů. Poplatek je možné hradit ze šablon. Příspěvky od institucí i účastníků jsou nastaveny jako jedny z nejnižších v Evropě, abychom nelimitovali žádnou instituci a program byl dostupný co největšímu množství mladých lidí.

## Finanční náklady pro školu

Typ instituce	Roční příspěvek
Mezinárodní škola	35 000 Kč
Soukromá škola	17 500 Kč
Veřejná, státní nebo církevní škola	9 500 Kč
DDM a SVČ	4 500 Kč
Dětský domov, nezisková organizace	<b>Zdarma</b>

## Finanční náklady pro účastníky

Účastnický příspěvek	
Bronzová úroveň (6 měsíců)	400 Kč
Stříbrná úroveň (12 měsíců)	800 Kč
Zlatá úroveň (18 měsíců)	1 200 Kč

Tento příspěvek slouží k pokrytí nákladů na administraci, ceremonii a používání online aplikace ORB.

## Podpora krajů a měst

Jsmo si vědomi, že je program i přes nízké finanční náklady náročný především časově. Pravidelně proto jednáme se zřizovateli základních i středních škol, tedy se zástupci měst i krajů, abychom zapojeným školám a především pedagogům zajistili finanční podporu na aktivity spojené s DoFE.

Díky naší neustálé snaze máme již s některými kraji a městy uzavřenou dohodu o spolupráci formou memorand, která zajišťují finanční podporu zapojeným institucím v daném regionu. Pro aktuální seznam a informace se obraťte na příslušného regionálního manažera nebo se podívejte na náš web [www.dofe.cz](http://www.dofe.cz).

Na DoFE lze také čerpat finance ze šablon, regionálních i evropských grantů.



## 8. SLUŽBY POSKYTOVANÉ NÁRODNÍM CENTREM DofE

Program DofE je dlouhodobým projektem a na mnoha středních i základních školách se stává důležitým propojením formálního a neformálního vzdělávání. Abychom zajistili maximální podporu všem vedoucím, expedičním i vedení škol, každé DofE centrum má na starosti jeden ze šesti regionálních manažerů. Ti se každý den starají o zapojené instituce, pomáhají jim s realizací programu a zajišťují jeho další rozvoj. Snažíme se školy co nejméně zatěžovat byrokracií, proto využíváme převážně online nástroje, včetně naší aplikace Online Record Book (ORB). Díky tomu můžeme více času věnovat přímé komunikaci se školami a osobním konzultacím.

### Jakou pomoc od nás můžete očekávat



Každodenní podpora příslušného regionálního manažera, který má vaši školu na starosti



Pravidelné konzultační návštěvy sloužící k systematickému rozvoji programu na vaší škole



Poskytnutí unikátní DofE aplikace ORB pro monitoring pokroku žáků a online správu programu



Organizování besed s mladými absolventy DofE sloužících k náboru nových účastníků na vaší škole



Poskytnutí propagačních materiálů pro vaši školu, spolupráce na interním PR a komunikaci směrem ke zřizovatelům a rodičům



Rozvoj pedagogů ve formálním i neformálním vzdělávání prostřednictvím našich školení akreditovaných MŠMT



Dlouhodobý rozvoj a motivační akce pro pedagogy – workshopy pro sdílení dobré praxe, speciální školení pro rozvoj klíčových kompetencí



Možnost mezinárodních výměnných pobytů pro pedagogy za účelem sdílení zkušeností se zahraničními kolegy



Možnost čerpání finančních prostředků z Fondu DofE na rozvoj pedagogů a budování DofE centra na vaší škole



Organizace slavnostních ceremonií s předáváním certifikátů

## 9. FOND DofE: MOŽNOSTI FINANČNÍ PODPORY PRO ÚČASTNÍKY, PEDAGOGY A ŠKOLY

**DofE je pro všechny bez rozdílu. Fond DofE je tu celoročně pro znevýhodněné účastníky a smysluplné projekty DofE center.**

Naším cílem je umožnit všem účastníkům se do programu plnohodnotně zapojit, úspěšně ho dokončit a vytěžit pro vlastní budoucnost. Z finančního příspěvku lze znevýhodněným účastníkům hradit náklady spojené s pravidelnými aktivitami včetně vybavení a pomůcek, např. permanentka do bazénu, kytara či náklady spojené s dojížděním do domova pro seniory v rámci dobrovolnictví. Příspěvkem z Fondu DofE lze hradit také expediční vybavení a náklady spojené s expedicí a u zlatých dořáků i s absolvováním rezidenčního projektu. O finanční příspěvek pro znevýhodněné účastníky lze žádat celoročně. Hodnotící komise posuzuje žádosti 3x za rok, a to zpravidla v září, únoru a květnu.

Fond DofE podporuje také smysluplné projekty DofE center, které se zaměřují na zpřístupnění programu všem žákům a studentům bez rozdílu, na propojení DofE centra s místní komunitou a naplňuje jeden či více Cílů udržitelného rozvoje OSN (SDGs). Může se jednat o charitativní event, ekologický projekt, osvětovou akci, komunitní síťování apod. Každý rok otevíváme 2 výzvy Fondu DofE na podporu projektů DofE center, zpravidla v září a únoru. Každé DofE centrum může o finanční podporu svého projektu požádat 1x ročně.



až  
**1 000 000 Kč**  
za rok

Díky laskavé podpoře našich partnerů můžeme z Fondu DofE každoročně rozdělit až 1 mil. korun.

Pravidla a podmínky Fondu DofE, termíny a online žádost najdete zde:



# 10. JAK SE SNADNO ZAPOJIT DO PROGRAMU DofE

Proces zapojení školy do programu DofE jsme maximálně zjednodušili do následujících šesti kroků:

**01**

## **Seznamte se s programem DofE**

Rádi za vámi kdykoli dorazíme a pobavíme se s vámi o celém programu.

**02**

## **Vytipujte nejméně 2 pedagogy**

Ti se budou na škole DofE věnovat.

**03**

## **Pošlete pedagogy na školení**

Konají se každý měsíc v Praze a Brně. Pokud chcete proškolit více pedagogů ze školy, uspořádáme školení přímo u vás.

**04**

## **Zašlete žádost o zahájení poskytování programu DofE**

Jednoduše online na našem webu [www.dofe.cz](http://www.dofe.cz).

**05**

## **Podepište s námi smlouvu o spolupráci**

Vše probíhá online, nemusíte nic tisknout a nikam chodit.

**06**

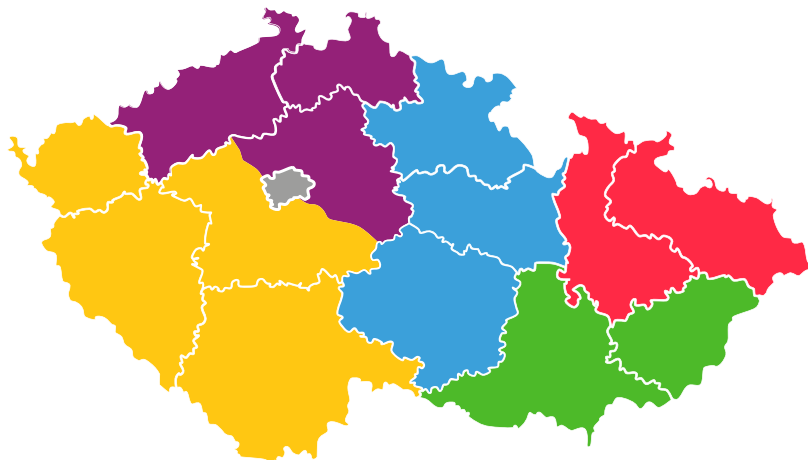
## **Propagujte program v rámci školy a naberte první účastníky**

Rádi poradíme se strategií a pomůžeme s rozjezdem.

# 11. KONTAKTY NA REGIONÁLNÍ TÝMY A UŽITEČNÉ ODKAZY

## Kontakt na regionální manažery

Našich 6 regionálních týmů pokrývá celou ČR a rádi vám odpoví na všechny vaše otázky. Kontakty na jednotlivé regionální manažery najdete na [www.dofe.cz](http://www.dofe.cz), nebo napište na [info@dofe.cz](mailto:info@dofe.cz).



**Severní a Střední Čechy**

**Jihozápadní Čechy**

**Praha**

**Východní Čechy a Vysočina**

**Severní Morava a Slezsko**

**Jižní a východní Morava**

## Užitečné odkazy



[www.dofe.cz](http://www.dofe.cz)



[dofeczech](#)



[DoFE Czech Republic](#)



[The Duke of Edinburgh's International Award Czech Republic](#)



Mezinárodní cena věvody z Edinburghu (DofE), 2024